

ΔΙΜΗΝΙΑΙΟ ΕΝΗΜΕΡΩΤΙΚΟ ΔΕΛΤΙΟ

| ΜΑΡΤΙΟΣ - ΑΠΡΙΛΙΟΣ 2023 |

ΕΝΕΡΓΑ ΧΡΗΜΑΤΟΔΟΤΙΚΑ ΠΡΟΓΡΑΜΜΑΤΑ ΜΕ ΔΙΚΑΙΟΥΧΟΥΣ ΤΟΥΣ ΔΗΜΟΥΣ ΤΩΝ ΙΟΝΙΩΝ ΝΗΣΩΝ

#### ΠΕΡΙΕΧΟΜΕΝΑ

#### 03 ΤΑ ΝΕΑ ΤΗΣ ΠΕΔ-IN

- Συμμετοχή στη Διεθνή Τουριστική Έκθεση FREE 2023 στο Μόναχο Γερμανίας
- Συμμετοχή στη Διεθνή Έκθεση Τουρισμού PrimExpo 2023 στο Λουγκάνο Ελβετίας
- Συμμετοχή στη Διεθνή Τουριστική Έκθεση FESPO 2023 WORLD OF TRAVEL στη Ζυρίχη Ελβετίας
- Τουριστική διαφήμιση, προβολή και προώθηση των Ιονίων Νήσων στην Ιταλία 2022-2023
- Έκθεση λειτουργίας Σεισμολογικού Δικτύου ΠΕΔ-IN στα Ιόνια Νησιά έτους 2022

#### 26 ΠΡΟΣΚΛΗΣΕΙΣ ΠΕΠ ΙΟΝΙΑ ΝΗΣΙΑ 2021 - 2027

- Δημιουργία Εκκολαπτηρίου καινοτόμων επιχειρήσεων στην Π.Ι.Ν.
- Ψηφιακή εφαρμογή για την υποστήριξη της Διαχείρισης της Επισκεψιμότητας στην Πόλη της Κέρκυρας

#### 29 ΠΡΟΣΚΛΗΣΕΙΣ ΠΡΑΣΙΝΟΥ ΤΑΜΕΙΟΥ

- Απόκτηση ελεύθερων κοινόχρηστων χώρων
- Εξωστρεφείς και καινοτόμες δράσεις
- Πρόγραμμα Life

#### 33 ΠΡΟΣΚΛΗΣΕΙΣ ΕΠ ΨΗΜΕΤ 2021-2027

- Ψηφιακός Μετασχηματισμός των ΟΤΑ

#### 36 ΠΡΟΓΡΑΜΜΑ ΕΛΛΑΔΑ 2.0-ΤΑΜΕΙΟ ΑΝΑΚΑΜΨΗΣ & ΑΝΘΕΚΤΙΚΟΤΗΤΑΣ

- Δημιουργία εθνικού δικτύου μονοπατιών και διαδρομών πεζοπορίας
- Πρόγραμμα Ηλέκτρα

#### 41 ΕΠΑ 2021-2025


- Πρόγραμμα φυσικών καταστροφών για τους ΟΤΑ Α και Β βαθμού
- Βελτίωση Συνθηκών Διαβίωσης Ρομά

#### 44 ΕΥΡΩΠΑΪΚΗ ΑΣΤΙΚΗ ΠΡΩΤΟΒΟΥΛΙΑ

#### 46 ΠΡΟΣΚΛΗΣΕΙΣ ΧΜ ΕΟΧ

#### 48 ΧΡΟΝΟΔΙΑΓΡΑΜΜΑΤΑ ΠΡΟΣΚΛΗΣΕΩΝ





Ο Πρόεδρος κος Αλέξανδρος Παρίσης  
και το ΔΣ της ΠΕΔ Ιονίων Νήσων  
εύχονται σε όλους Υγεία,  
Αγάπη και Ευημερία!

**Καλή Ανάσταση &  
Χρόνια Πολλά!**

**ΠΕΔ IN**

Φωτογραφίες εξώφυλλου: Αλέξανδρος Μελίδης

### Στοιχεία επικοινωνίας της Π.Ε.Δ. Ιονίων Νήσων

#### Κεντρικά γραφεία:

Περιφερειακή Ένωση Δήμων Ιονίων Νήσων | Λ.Αλεξάνδρας 13, Τ.Κ. 49100, Κέρκυρα  
Τηλ: 26610 49008,27823,25657 | Fax:26610 81823 | ✉

#### Παράρτημα Κεφαλονιάς - Ιθάκης

Λιθόστρωτο 27, 28100 Αργοστόλι | Τηλ: 26710 26322, Fax: 26710 25122  
[info@ped-in.gr](mailto:info@ped-in.gr)

#### Παράρτημα Ζακύνθου

Διον. Ρώμα, Ξενία 1ος ορ.,29100 Ζάκυνθος | Τηλ: 26950 23632, Fax: 26950 24794

#### Παράρτημα Λευκάδας

Φιλαρμονικής 23, 31100 Λευκάδα | Τηλ: 26450 23330, Fax: 26450 25260



## ΤΑ ΝΕΑ ΤΗΣ



## ΜΕ ΕΞΑΙΡΕΤΙΚΗ ΕΠΙΤΥΧΙΑ Η ΣΥΜΜΕΤΟΧΗ ΤΗΣ ΠΕΔ-ΙΝ ΚΑΙ Η ΠΑΡΟΥΣΙΑΣΗ ΤΩΝ ΙΟΝΙΩΝ ΝΗΣΩΝ ΣΤΗ ΔΙΕΘΝΗ ΤΟΥΡΙΣΤΙΚΗ ΕΚΘΕΣΗ FREE 2023 ΣΤΟ ΜΟΝΑΧΟ ΓΕΡΜΑΝΙΑΣ

Η ΠΕΔ-ΙΝ, σύμφωνα με την υπ' αριθ. 8-6β/17-11-2022 απόφαση Δ.Σ., σε συνεργασία με τους Δήμους των Ιονίων Νήσων και φορείς των τουριστικών επαγγελματιών συμμετείχε με περίπτερο στη Διεθνή Τουριστική Έκθεση F.R.E.E. Die Reise und Freizeitmesse-The Travel and Leisure Fair (<https://free-muenchen.de>).

Η Διεθνής Τουριστική Έκθεση πραγματοποιήθηκε από 22 έως 26 Φεβρουαρίου 2023 στο Trade Fair Center Messe, στο Μόναχο Γερμανίας

Η FREE 2023 ολοκλήρωσε με επιτυχία τις εργασίες της, αφού κατέγραψε ορισμένα εντυπωσιακά στοιχεία. Περίπου 900 ενθουσιώδεις εκθέτες από περισσότερες από 50 χώρες και περισσότεροι από 160.000 επισκέπτες, αριθμός που αποτελεί ρεκόρ, ήρθαν στη μεγαλύτερη Τουριστική Έκθεση της Βαυαρίας στο Εκθεσιακό Κέντρο Μονάχου.

*Με τη συμμετοχή της ΠΕΔ-ΙΝ στην Τουριστική Έκθεση FREE παρουσιάστηκαν οι φυσικές ομορφιές, τα πλεονεκτήματα και οι δυνατότητες των Ιονίων Νήσων, σε τουριστικούς επαγγελματίες αλλά και στο ενδιαφερόμενο κοινό που ήθελε να προγραμματίσει τις διακοπές του.*



Ήταν πολύ σημαντικό ότι Tour Operators, αεροπορικές εταιρείες, ναυτιλιακές εταιρείες, ταξιδιωτικά γραφεία, επιχειρήσεις, φορείς κλπ., είχαν τη δυνατότητα, μετά από μεγάλο διάστημα απουσίας λόγω της πανδημίας, να παρουσιάσουν προϊόντα και υπηρεσίες στους ενδιαφερόμενους.

**Η Διεθνής Τουριστική Έκθεση "FREE 2023" προσέφερε επίσης σημαντικές ευκαιρίες για συνέργειες με τα διαφορετικά τμήματα της που είναι: Travel, Cruises, Water Sports, Outdoor and Fitness, Caravanning & Camping, Bicycles κλπ. καθώς και με την παράλληλη Έκθεση IMOT.**



*Το περίπτερο των Ιονίων Νήσων επισκέφθηκαν επίσης οι εκπρόσωποι του Ελληνικού Προξενείου στο Μόναχο Γερμανίας: Η κα Ρέα Τσιτσάνη, Επικεφαλής του Γραφείου Οικονομικών και Εμπορικών Υποθέσεων και ο κ. Γεώργιος Αυμπέρης, Γραμματέας του Γραφείου Οικονομικών και Εμπορικών Υποθέσεων.*



Η συμμετοχή της ΠΕΔ-IN στη Διεθνή Τουριστική Έκθεση FREE 2023 ήταν εξαιρετικά επιτυχημένη για την τουριστική διαφήμιση, προβολή και προώθηση των Ιονίων Νήσων στη Γερμανική αγορά.

Είναι πολύ σημαντικό άλλωστε για τον τουρισμό των νησιών μας, ότι το Μόναχο συνδέεται πλέον με απευθείας πτήσεις με την Κέρκυρα, την Κεφαλλονιά, το Άκτιο και τη Ζάκυνθο.



# ΟΛΟΚΛΗΡΩΘΗΚΕ ΜΕ ΕΠΙΤΥΧΙΑ Η ΠΡΟΒΟΛΗ ΚΑΙ ΠΡΟΩΘΗΣΗ ΤΩΝ ΙΟΝΙΩΝ ΝΗΣΩΝ ΣΤΗ ΔΙΕΘΝΗ ΤΟΥΡΙΣΤΙΚΗ ΕΚΘΕΣΗ PRIMEXPO 2023 ΣΤΟ ΛΟΥΓΚΑΝΟ ΕΛΒΕΤΙΑΣ

Η Περιφερειακή Ένωση Δήμων Ιονίων Νήσων (ΠΕΔ-ΙΝ) σύμφωνα με την υπ.αριθμ. 8-6β/17-11-2022 απόφαση Δ.Σ. συμμετείχε, σε συνεργασία με τους Δήμους των Ιονίων Νήσων, με περίπτερο στη Διεθνή Τουριστική Έκθεση PrimExpo που πραγματοποιήθηκε από 30 Μαρτίου έως 2 Απριλίου 2023 στον Εκθεσιακό Χώρο Centro Esposizioni στο Λουγκάνο Ελβετίας.

*Η Έκθεση αναμενόταν με εξαιρετικό ενδιαφέρον, ιδιαίτερα μετά τις δυσκολίες και τα προβλήματα που προκάλεσε η πανδημία και ολοκλήρωσε με επιτυχία τις εργασίες της αφού δέχτηκε ένα πολύ μεγάλο αριθμό επισκεπτών. Είναι σημαντικό ότι συμμετείχαν τουριστικοί φορείς, επιχειρήσεις αλλά και κοινό, όχι μόνο από την Ελβετία, αλλά και από τη Βόρεια Ιταλία.*



Η Διεθνής Τουριστική Έκθεση PrimExpo είχε ιδιαίτερο ενδιαφέρον αφού πραγματοποιήθηκε σε μια χρονική περίοδο που πολύς κόσμος ο οποίος επιθυμεί να ταξιδέψει, προγραμματίζει τις καλοκαιρινές του διακοπές. Με περισσότερο από 25 χρόνια εμπειρία, αποτελεί τη σημαντικότερη και περισσότερο ολοκληρωμένη εκδήλωση προβολής και προώθησης των τουριστικών δραστηριοτήτων, για αυτή τη χρονική περίοδο, στην Ελβετία.

Η PrimExpo απευθύνεται σε μια αγορά που ενδιαφέρεται για τις ευκαιρίες που προσφέρονται αλλά και σε ένα ισχυρό αγοραστικό κοινό. Προσφέρει σημαντικές δυνατότητες για συνέργειες με δράσεις για active and outdoor vacations. Έχει ιδιαίτερη σημασία ότι πραγματοποιήθηκε ταυτόχρονα με την Έκθεση Tisana Wellness Fair που απευθύνεται σε ένα ιδιαίτερα ενθουσιώδες και ενδιαφέρον κοινό.

Επισημαίνεται ότι οι επισκέπτες προέρχονται από περιοχές που εξυπηρετούνται κυρίως από τα αεροδρόμια Malpensa, Linate και Bergamo της ευρύτερης περιοχής του Μιλάνου που συνδέονται με απευθείας πτήσεις προς τα Ιόνια Νησιά.



**Τα χαρακτηριστικά αυτά αναδεικνύουν την Έκθεση σε μια στρατηγικής σημασίας επιτυχημένη εκδήλωση που επιτρέπει την πρόσβαση σε μια σημαντική τουριστική αγορά.**



Στη διάρκεια της Έκθεσης δόθηκε η ευκαιρία να προβληθούν τουριστικά τα νησιά μας, να πραγματοποιηθούν παρουσιάσεις και συνεντεύξεις, να γίνουν επαφές και συναντήσεις με εκπροσώπους φορέων και επιχειρήσεων του τουριστικού τομέα, και να προωθηθεί διαφημιστικό υλικό.

Η παρουσίαση των Ιονίων Νήσων στη Διεθνή Τουριστική Έκθεση PrimExpo, έγινε σε συνεργασία με το Γραφείο Δημοσίων Σχέσεων GREECE THERAPY και την κα **Ελένη Σαρκιώστα**, που συνεργάζεται με την ΠΕΔ-ΙΝ και έχει αναλάβει την τουριστική διαφήμιση, προβολή και προώθηση των νησιών μας στην Ιταλία και στην Ιταλόφωνη Ελβετία. Την ευθύνη για την προετοιμασία, την οργάνωση και συμμετοχή με περίπτερο στην Έκθεση είχε ο Διευθυντής της ΠΕΔ-ΙΝ **κ. Ανδρέας Ζαπάντης**.

Με τη συνδρομή και τη συμβολή του Γραφείου της κας Ελένης Σαρκιώστα πραγματοποιούνται συνεχώς και ολόκληρο το χρόνο σημαντικές δράσεις για την τουριστική προβολή και προώθηση των Ιονίων Νήσων στην Ιταλία και την Ιταλόφωνη Ελβετία, οι οποίες και θα συνεχιστούν.

Επισημαίνουμε, ότι σε συνεργασία με την ΠΕΔ-ΙΝ προγραμματίζονται επισκέψεις δημοσιογράφων στα Ιόνια Νησιά, με στόχο την πραγματοποίηση ανταποκρίσεων και αφιερωμάτων για τα νησιά μας, αλλά και για τις εναλλακτικές μορφές τουρισμού (οινοτουρισμός, καταδύσεις, πεζοπορικός τουρισμός, αθλητικές δραστηριότητες κλπ.) καθώς και για τη γαστρονομία.

Η Ιταλική και η Ελβετική αγορά είναι πολύ σημαντικές και οι απευθείας αεροπορικές συνδέσεις με τα νησιά μας ενισχύουν σημαντικά τον τουρισμό μας. Ιδιαίτερα από την Ιταλία αναμένεται ένας μεγάλος αριθμός πτήσεων προς τα νησιά μας για την τουριστική περίοδο 2023 όπως:

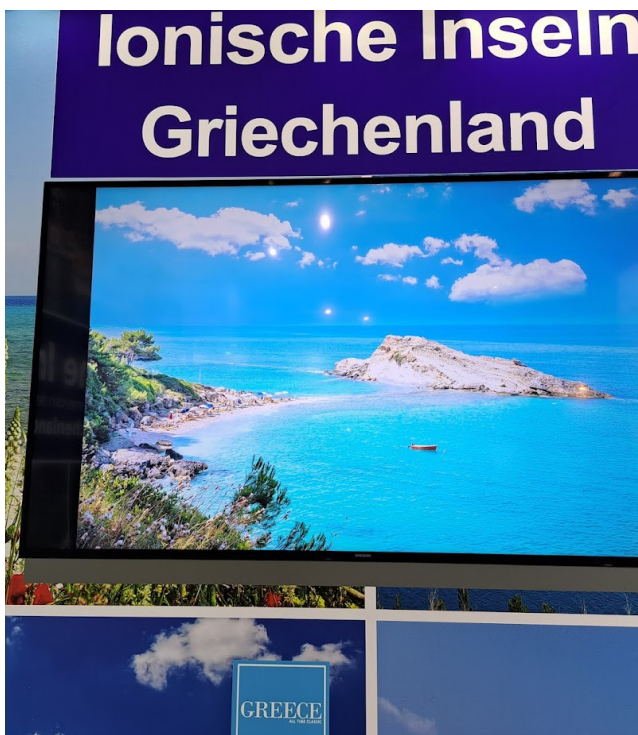
- **Milano /Malpensa** για Κεφαλλονιά, Κέρκυρα, Ζάκυνθο, Πρέβεζα-Λευκάδα με Easyjet, Ryanair, Wizzair, Vueling.
- **Bergamo** για Κεφαλλονιά, Κέρκυρα, Ζάκυνθο, Πρέβεζα-Λευκάδα με Ryanair και Ζάκυνθο με Aeroitalia.
- **Bologna** για Κέρκυρα, Πρέβεζα-Λευκάδα με Ryanair, Vueling.
- **Torino** για Κέρκυρα με Vueling, Ryanair.
- **Venezia** για Κέρκυρα, Ζάκυνθο με Ryanair, Volotea, Vueling.
- **Verona** για Κέρκυρα με Ryanair.
- **Rome /Fiumicino & Ciampino** για Κεφαλλονιά, Κέρκυρα, Ζάκυνθο, Πρέβεζα-Λευκάδα με Ryanair, Wizzair, Vueling.
- **Bari** για Κέρκυρα, Ζάκυνθο με Volotea, Ryanair.
- **Pisa** για Κεφαλλονιά, Κέρκυρα με Ryanair.
- **Palermo** για Ζάκυνθο με Volotea.
- **Napoli** για Κεφαλλονιά, Κέρκυρα, Ζάκυνθος, Πρέβεζα-Λευκάδα με Easyjet, Volotea, Wizzair.

## ΜΕ ΕΠΙΤΥΧΙΑ Η ΣΥΜΜΕΤΟΧΗ ΤΗΣ ΠΕΔ-IN ΚΑΙ Η ΠΡΟΒΟΛΗ ΤΩΝ ΙΟΝΙΩΝ ΝΗΣΩΝ ΣΤΗ ΔΙΕΘΝΗ ΤΟΥΡΙΣΤΙΚΗ ΕΚΘΕΣΗ FESPO 2023 WORLD OF TRAVEL ΣΤΗ ΖΥΡΙΧΗ ΕΛΒΕΤΙΑΣ

Η ΠΕΔ-IN σε συνεργασία με τους Δήμους των Ιονίων Νήσων και φορείς των τουριστικών επαγγελματιών συμμετείχε με περίπτερο στη Διεθνή Τουριστική Έκθεση “FESPO 2023 World of Travel” ([www.fespo.ch](http://www.fespo.ch)).

Η Διεθνής Τουριστική Έκθεση πραγματοποιήθηκε από 2 έως 5 Φεβρουαρίου 2023 στον Εκθεσιακό Χώρο Messe, στη Ζυρίχη Ελβετίας με εντυπωσιακή συμμετοχή ιδιαίτερα μετά τις δυσκολίες και τους περιορισμούς της πανδημίας.

*Η FESPO 2023 World of Travel ολοκλήρωσε με επιτυχία τις εργασίες της αφού δέχθηκε περισσότερους από 50.000 επισκέπτες. Περισσότεροι από 600 εκθέτες (Tour Operators, αεροπορικές εταιρείες, ναυτιλιακές εταιρείες, ταξιδιωτικά γραφεία, επιχειρήσεις, φορείς κλπ.) παρουσίασαν τουριστικά προϊόντα και υπηρεσίες σε μεγάλους εκθεσιακούς χώρους με συνολική επιφάνεια 25.000 τ.μ. Έγιναν σημαντικές παρουσιάσεις για μεγάλο αριθμό θεμάτων και δόθηκε ιδιαίτερη έμφαση σε δράσεις όπως ο τουρισμός εμπειριών, οι ψηφιακοί νομάδες κλπ. Η “FESPO 2023 World of Travel” προσέφερε επίσης ευκαιρίες για συνέργειες με το τμήμα Golfmesse, Das Golfereignis an der FESPO Zurich.*







Η συμμετοχή της ΠΕΔ-ΙΝ ήταν πολύ σημαντική για τη διαφήμιση, προβολή και προώθηση του τουρισμού των Ιονίων Νήσων, ιδιαίτερα μετά τα μεγάλα προβλήματα που προκάλεσε η πανδημία. Τα Ιόνια Νησιά αποτελούν ένα σημαντικό τουριστικό προορισμό και συνδέονται με απευθείας πτήσεις με τη Ζυρίχη και άλλες περιοχές της Ελβετίας.



Το περίπτερο της ΠΕΔ-ΙΝ δέχθηκε μεγάλο αριθμό επισκεπτών από εκπροσώπους τουριστικών επιχειρήσεων αλλά και από το κοινό. Στη διάρκεια της Έκθεσης πραγματοποιήθηκαν σημαντικές επαφές και συνεργασίες με εκπροσώπους αεροπορικών εταιρειών, ταξιδιωτικών γραφείων, ναυτιλιακών εταιρειών, δημοσιογράφων και ταξιδιωτικών bloggers.

Η Ελβετική αγορά είναι πολύ σημαντική και οι απευθείας αεροπορικές συνδέσεις αποτελούν μια σημαντική ευκαιρία για την ανάπτυξη του τουρισμού στα Νησιά μας.

## ΤΟΥΡΙΣΤΙΚΗ ΔΙΑΦΗΜΙΣΗ, ΠΡΟΒΟΛΗ ΚΑΙ ΠΡΟΩΘΗΣΗ ΤΩΝ ΙΟΝΙΩΝ ΝΗΣΩΝ ΣΤΗΝ ΙΤΑΛΙΑ 2022-2023

Η Περιφερειακή Ένωση Δήμων Ιονίων Νήσων πραγματοποιεί, σύμφωνα με απόφαση του Δ.Σ., δράσεις τουριστικής διαφήμισης, προβολής και προώθησης των Ιονίων Νήσων στην Ιταλία και στην Ιταλόφωνη Ελβετία σε συνεργασία με το Γραφείο Δημοσίων Σχέσεων GREECE THERAPY και την κα Ελένη Σαρκώστα. Η Ιταλική και η Ελβετική αγορά είναι πολύ σημαντικές και οι απευθείας αεροπορικές συνδέσεις με τα νησιά μας ενισχύουν σημαντικά τον τουρισμό μας.

Στο πλαίσιο αυτής της συνεργασίας πραγματοποιούνται συνεχώς και ολόκληρο το χρόνο σημαντικές δράσεις για την τουριστική προβολή και προώθηση των Ιονίων Νήσων οι οποίες περιλαμβάνουν:

- Υποστήριξη της προβολής των Ιονίων Νήσων με Γραφείο Δημοσίων Σχέσεων.
- Δελτία Τύπου για την προώθηση των Ιονίων Νήσων στα ΜΜΕ.
- Οργάνωση επισκέψεων δημοσιογράφων και τηλεοπτικών συνεργείων στα Ιόνια Νησιά.
- Δημιουργία/μεγέθυνση στοχευμένης βάσης δεδομένων για τα Ιόνια Νησιά.
- Συμμετοχή και υποστήριξη σε Διεθνείς Τουριστικές Εκθέσεις.
- Πραγματοποίηση Workshops B2B προώθησης των Ιονίων Νήσων στη Ρώμη, στη Νάπολι, στη Μπολόνια και στο Μιλάνο.
- Αναφορά έργου-υποβολή περιοδικών εκθέσεων δραστηριοτήτων.

### Ενδεικτικά αναφέρουμε ότι οι δράσεις αυτές έχουν στόχους:

- ✓ Τη διατήρηση στενών σχέσεων συνεργασίας με τα ΜΜΕ της Ιταλίας και τακτική επικοινωνία με ΜΜΕ τα οποία ασκούν επιρροή.
- ✓ Την άμεση επαφή, επικοινωνία και ενημέρωση των ΜΜΕ και την προώθηση διαφημιστικού υλικού των Ιονίων Νήσων.
- ✓ Το χειρισμό αιτημάτων από ΜΜΕ και το συντονισμό για θέματα προβολής, με άρθρα και φωτογραφίες για τα Ιόνια Νησιά.
- ✓ Τη δημιουργία και διανομή Δελτίων Τύπου στα Ιταλικά ΜΜΕ για το ταξιδιωτικό και καταναλωτικό κοινό.
- ✓ Την οργάνωση επισκέψεων δημοσιογράφων, ταξιδιωτικών bloggers, VIP influencers καθώς και συνεργείων τηλεοπτικών καναλιών στα Ιόνια Νησιά για την παρουσίαση των τουριστικών δραστηριοτήτων και την προβολή τους.
- ✓ Προγραμματισμό με τηλεοπτικά κανάλια για την πραγματοποίηση γυρισμάτων το 2023 και τη δημιουργία ντοκιμαντέρ που θα προβάλλει τα Ιόνια Νησιά.
- ✓ Επαφές και συνεργασίες με ταξιδιωτικές επιχειρήσεις και Tour Operators της Ιταλίας και συντονισμένη προώθηση των Ιονίων Νησιών.
- ✓ Επαφή, επικοινωνία και προώθηση των Ιονίων Νήσων σε ειδικές ομάδες για την ανάπτυξη μορφών θεματικού τουρισμού (πεζοπορικός, ποδηλατικός κλπ.)
- ✓ Παροχή στοιχείων για τις τοπικές αγορές της Ιταλίας και πληροφορίες σχετικά με τις τάσεις του τουρισμού.
- ✓ Συνεχή ενημέρωση σχετικά με τις δράσεις που πραγματοποιούνται και τα αποτελέσματά τους.

Η τουριστική Ιταλική αγορά απέδειξε το ΜΕΓΑΛΟ ΕΝΔΙΑΦΕΡΟΝ προς τα Ιόνια Νησιά κατά την διάρκεια του 2022. Αναμένεται περαιτέρω σημαντική ανάκαμψη της τουριστικής κίνησης από την Ιταλία και την Ιταλόφωνη Ελβετία για το 2023 και σε αυτό παίζει σημαντικό ρόλο, η συνεχής προβολή για τα Ιόνια Νησιά που έγινε την περίοδο 2021-2022.

Συνεχίζονται οι απευθείας πτήσεις προς τα Ιόνια νησιά από πολλά Ιταλικά αεροδρόμια που πραγματοποιούν οι γνωστές αεροπορικές εταιρίες (Ryanair, Vueling, Easyjet, Wizzair, Volotea) και αναμένουμε νέες εταιρίες, όπως η Aeroitalia, να κοινοποιήσουν επίσημα, τις σύνδεσεις τους.

**Στο πλαίσιο αυτής της συνεργασίας πραγματοποιήθηκαν:**

- Συναντήσεις διαδικτυακές webinar (2 κάθε μήνα) προώθησης και προβολής των Ιονίων Νήσων με Tour Operators, MME & αεροπορικές εταιρίες.
- Συναντήσεις και συνεργασίες με Tour Operators εξειδικευμένους με τα Ιόνια Νησιά καθώς και με Τουριστικά Γραφεία και Πρακτορεία.
- Συναντήσεις για την τουριστική προβολή των Ιονίων Νήσων με δημοσιογράφους/ MME/blogger υψηλής ποιότητας.

**Σημαντικά events πραγματοποιήθηκαν σε όλη τη διάρκεια της προηγούμενης χρονιάς.**

- Να επισημάνουμε τα πιο σημαντικά events/ εκθέσεις: BIT Μιλάνο 10-12/04/2022, επίσης τον Οκτώβρη και Νοέμβρη 2022 σε Ρίμινι και Ρώμη αντίστοιχα.
- Στη διάρκεια της Έκθεσης στο Ρίμινι 13-15/10/2022 πραγματοποιήθηκε επίσης Convention by Viaggi dell'elefante με τα πιο σημαντικά Τουριστικά Γραφεία στην Ιταλία και στην Ιταλόφωνη Ελβετία 5-8/11/2022.
- Επίσης η Έκθεση BIT Μιλάνο 12-14/2/2023 και η συμμετοχή στη Διεθνή Τουριστική Έκθεση PrimExpo 30/3-2/4/2023 στο Λουγκάνο Ελβετίας.

## Διαφήμιση, προβολή και αφιέρωματα για τα Ιόνια Νησιά στα MME

### 1. BIT MILANO FIERA BIT 10-12.04.22

<https://expoplaza-bit.fieramilano.it/it/espositori/regional-union-of-municipalities-of-ionic-islands>

Συμμετείχαμε στην έκθεση της BIT MILANO σαν επίτιμοι εκθέτες. Η έκθεση αποτέλεσε ένα συνδυαστικό κρίκο της ΠΕΔ-IN με Τουριστικά γραφεία, Tour Operators & Δημοσιογράφους. Ο τομέας “αφιέρωμα στα νησιά του Ιονίου” είναι “on line” με βίντεο, φωτογραφίες και γενικότερα υλικό. Κατά τη διάρκεια της έκθεσης πραγματοποιήθηκε conference με το Σωματείο Δημοσιογράφων Τουριστικού Τύπου της Ιταλίας με παρουσίαση των Ιονίων Νήσων.

### 2. INFLUENCER VIP ΕΠΙΣΚΕΨΕΙΣ:

ALICE SABBATINI & GABRIELE BENETTI: Δύο σημαντικά πρόσωπα από τον χώρο της SHOWBIZ επισκέφτηκαν την Κεφαλονιά- Ιθάκη, 5-9/7/2022. Φιλοξενία (Δήμος & Ένωση Ξενοδόχων ) του μοντέλου με 104.000 followers στο Instagram. Πολύ δραστήρια με 9 ποστ στη επίσημη σελίδα της από την παραμονή της στο νησί, θα υπάρχει μόνιμα ένα εξώφυλλο στην σελίδα της με όλες της Instagram stories με χιλιάδες like. <https://www.instagram.com/alice.sabatini/>

### 3. ANSAMED TO ΜΕΓΑΛΥΤΕΡΟ ΚΑΙ ΕΓΚΥΡΟΤΕΡΟ ΠΡΑΚΤΟΡΕΙΟ ΕΙΔΗΣΕΩΝ ΣΤΗΝ ΙΤΑΛΙΑ 5.000.000 ΕΠΙΣΚΕΨΕΙΣ ΜΗΝΙΑΙΩΣ

By Patrizio Nissirio journalist

[https://www.ansamed.info/ansamed/it/notizie/rubriche/turismo/2022/05/26/cefalonia-e-itaca-la-natura-come-chiave-per-ripartire\\_0cbedd88-9af2-4013-bff5-8b694bf7a93e.html](https://www.ansamed.info/ansamed/it/notizie/rubriche/turismo/2022/05/26/cefalonia-e-itaca-la-natura-come-chiave-per-ripartire_0cbedd88-9af2-4013-bff5-8b694bf7a93e.html)

english version

[https://www.ansamed.info/ansamed/en/news/sections/tourism/2022/05/26/kefalonia-and-ithaca-nature-as-the-key-for-a-new-beginning\\_fb1e1ec4-df57-4571-a803-7e324b1ba138.html](https://www.ansamed.info/ansamed/en/news/sections/tourism/2022/05/26/kefalonia-and-ithaca-nature-as-the-key-for-a-new-beginning_fb1e1ec4-df57-4571-a803-7e324b1ba138.html)

### 4. RADIO VATICAN NEWS

<https://www.vaticannews.va/it/epg.html#onair>

24-25 Σεπτεμβρίου είναι η επέτειος της Σφαγής της Μερραρχίας Άκουι.

Στις 26 Σεπτεμβρίου 2022 παρουσιάστηκε η εκπομπή STRADA FACENDO σε συνεργασία με την δημοσιογράφο FRANCESCA SABATINELLI – RADIO VATICANA/ press trip May 2022.

Η εκπομπή είχε συνολική διάρκεια 3 ωρών περίπου και ήταν χωρισμένη σε 2 μέρη: Στο πρώτο μέρος το περιεχόμενο ήταν καθαρά ιστορικό με συνεντεύξεις ιστορικών, αντιπροσώπων του Μουσείου στο Αργοστόλι και του πατέρα Σιμονέλ. Στο δεύτερο μέρος τα θέματα ήταν τουριστικά με αναφορές στον Αίνο, trekking, natura καθώς και με συνεντεύξεις.

Να υπογραμμίσουμε πως η σελίδα VATICAN NEWS /RADIO VATICANO έχει 5.00.000.000 followers και το ραδιόφωνο έχει 1.000.000 ακροατές καθημερινά.

### 5. GIACOMINA VALENTI NATIONAL RADIO NUMBER ONE

Ραδιοφωνική εκπομπή που βγήκε αρχές Ιουλίου 2022 στο Εθνικό ραδιόφωνο Number One (1.000.000 ΑΚΡΟΑΤΕΣ ΤΗΝ ΗΜΕΡΑ) και τροφοδοτεί με news ραδιόφωνα μικρότερης εμβέλειας σε όλη την Ιταλία.

## PRESS RELEASE - ΆΡΘΡΑ

### DOVE CORRIERE DELLA SERA CEFALONIA E ZANTE

- <https://viaggi.corriere.it/itinerari-e-luoghi/cards/dalle-cale-nascoste-delle-scogliere-ai-lidi-di-sabbia-immacolata-le-spiagge-bandiera-blu-della-grecia-piu-belle-e-amate>
- [https://www.repubblica.it/economia/rapporti/osserva-italia/osserva-viaggi/2022/06/14/news/dalla\\_sicilia\\_a\\_creta\\_un\\_algoritmo\\_rivela\\_le\\_10\\_migliori\\_isole\\_del\\_mediterraneo-353861675/](https://www.repubblica.it/economia/rapporti/osserva-italia/osserva-viaggi/2022/06/14/news/dalla_sicilia_a_creta_un_algoritmo_rivela_le_10_migliori_isole_del_mediterraneo-353861675/)
- <https://viaggi.corriere.it/itinerari-e-luoghi/cards/isole-greche-con-aeroporto-mappa-delle-piu-belle/>
- [https://www.tgcom24.mediaset.it/viaggi/mare/mediterraneo-dieci-spiagge-da-sogno-per-chi-gia-aspetta-lestate\\_47543367-202202k.shtml?fbclid=IwAR36-KniWfeFYY5BE7A2B8oQ515hYX90GLvftAjKri9HQyBctJxdKeu5cCg](https://www.tgcom24.mediaset.it/viaggi/mare/mediterraneo-dieci-spiagge-da-sogno-per-chi-gia-aspetta-lestate_47543367-202202k.shtml?fbclid=IwAR36-KniWfeFYY5BE7A2B8oQ515hYX90GLvftAjKri9HQyBctJxdKeu5cCg)
- [https://viaggi.corriere.it/itinerari-e-luoghi/le-35-spiagge-piu-belle-della-grecia-2/?fbclid=IwAR3G4e5QSRQI4YSHqVhGPFXMxQvgscJDZHVks5Ftd8LIRf\\_NmEDBtmw9LWc](https://viaggi.corriere.it/itinerari-e-luoghi/le-35-spiagge-piu-belle-della-grecia-2/?fbclid=IwAR3G4e5QSRQI4YSHqVhGPFXMxQvgscJDZHVks5Ftd8LIRf_NmEDBtmw9LWc)
- <https://tingate.it/tempolibero/viaggi/cefalonia-spiagge-consigli-su-cosa-vedere-e-le-spiagge-piu-belle.vum>

## CEFALONIA

- [https://www.tgcom24.mediaset.it/viaggi/mare/mare-da-favola-dieci-isole-greche-ancora-da-scoprire\\_49118580-202202k.shtml](https://www.tgcom24.mediaset.it/viaggi/mare/mare-da-favola-dieci-isole-greche-ancora-da-scoprire_49118580-202202k.shtml)

## ITACA

- <https://www.iconmagazine.it/viaggi/isole-greche-a-ognuno-la-sua-dove-andare-questa-estate/>

## ITACA – PAXOS

- <https://www.fulltravel.it/in-barca-a-vela-a-corfu/219026/>

## CORFU

- [https://www.repubblica.it/viaggi/2022/06/01/news/cefalonia\\_grecia\\_estate-352037832/](https://www.repubblica.it/viaggi/2022/06/01/news/cefalonia_grecia_estate-352037832/)
- <https://italianflavourmag.com/cefalonia-l-isola-che-ha-tutto/>
- <https://www.thewaymagazine.it/travel/vacanza-a-leucade-isola-a-ovest-della-grecia/>
- <https://viaggi.corriere.it/itinerari-e-luoghi/cards/corfu-cosa-fare-e-vedere-sullisola-greca/?img=11>

## LEFKADA - LONELY PLANET

- [https://www.lonelyplanetitalia.it/articoli/consigli-di-viaggio/i-migliori-viaggi-da-fare-in-europa-a-luglio?fbclid=IwAR2\\_sfJji2nZH6yUDxdZxTiOuLB54BdZmlM94CGDOE3n1Rw5aIRpRT09dK8](https://www.lonelyplanetitalia.it/articoli/consigli-di-viaggio/i-migliori-viaggi-da-fare-in-europa-a-luglio?fbclid=IwAR2_sfJji2nZH6yUDxdZxTiOuLB54BdZmlM94CGDOE3n1Rw5aIRpRT09dK8)

## LIVING CORRIERE DELLA SERA – CEFALONIA

- <https://living.corriere.it/indirizzi/hotel/card/grecia-hotel-design-2022/?ayiopetra-naxos&id=13>

## VANITY FAIR - CEFALONIA

- [https://www.vanityfair.it/gallery/migliori-isole-mediterraneo-dove-andare-in-vacanza?fbclid=IwAR0y7YqQL5yg6PFAPG9Y6t8ymqfP9GfgGDxjX\\_yjv10JMrus9P5kMiUFt0U](https://www.vanityfair.it/gallery/migliori-isole-mediterraneo-dove-andare-in-vacanza?fbclid=IwAR0y7YqQL5yg6PFAPG9Y6t8ymqfP9GfgGDxjX_yjv10JMrus9P5kMiUFt0U)

## ZANTE E CEFALONIA - GQ

- [https://www.gqitalia.it/lifestyle/article/migliori-isole-mediterraneo-vacanza-mare-cultura/amp?fbclid=IwAR0QwuvyHRuFwELYxokKIYTIK7ZUBuITjhT6ZF\\_yZm8xcFN2SLBfKii7n-s](https://www.gqitalia.it/lifestyle/article/migliori-isole-mediterraneo-vacanza-mare-cultura/amp?fbclid=IwAR0QwuvyHRuFwELYxokKIYTIK7ZUBuITjhT6ZF_yZm8xcFN2SLBfKii7n-s)

## AD CORRIERE DELLA SERA – CORFU

- [https://www.ad-italia.it/article/le-10-isole-europee-da-visitare-questestate/?fbclid=IwAR16Df1581WKEvLVIYQ2\\_4DJl\\_sJCOclUw925WPy2jbtryZPhWbwjg\\_P6eQ](https://www.ad-italia.it/article/le-10-isole-europee-da-visitare-questestate/?fbclid=IwAR16Df1581WKEvLVIYQ2_4DJl_sJCOclUw925WPy2jbtryZPhWbwjg_P6eQ)

## DONNA GLAMOUR – CORFU

- <https://www.donnaglamour.it/dove-andare-in-grecia/lifestyle/amp/?fbclid=IwAR2sfCTRYoIY-nnnnHWW5VAIF2BA2wRTzkkOuwulH7ti4KU0eGm4hSaGGlc>

## LA STAMPA CORFU'

- [https://www.lastampa.it/viaggi/italia/2022/03/03/news/48\\_ore\\_a\\_corfu\\_la\\_piu\\_occidentale\\_isola\\_greca-2866741/?fbclid=IwAR0uyDxrYWjEmSsRmWoenK\\_cD4LKycJIP9gNUMy3N5X7rDDynSSKT3gLeyE](https://www.lastampa.it/viaggi/italia/2022/03/03/news/48_ore_a_corfu_la_piu_occidentale_isola_greca-2866741/?fbclid=IwAR0uyDxrYWjEmSsRmWoenK_cD4LKycJIP9gNUMy3N5X7rDDynSSKT3gLeyE)

## **TGCOM ITACA**

- [https://www.tgcom24.mediaset.it/viaggi/mare/mare-da-favola-dieci-isole-greche-ancora-da-scoprire\\_49118580-202202k.shtml?fbclid=IwAR01hri\\_dTP8b5mYPLhqmpjGOOP7KDZHe2EdvGt5IhSvsaaB5D3eDV-La30](https://www.tgcom24.mediaset.it/viaggi/mare/mare-da-favola-dieci-isole-greche-ancora-da-scoprire_49118580-202202k.shtml?fbclid=IwAR01hri_dTP8b5mYPLhqmpjGOOP7KDZHe2EdvGt5IhSvsaaB5D3eDV-La30)

## **CEFALONIA VANITY FAIR**

- [https://www.vanityfair.it/gallery/migliori-isole-mediterraneo-dove-andare-in-vacanza?fbclid=IwAR0ipdY0jPsPulL01\\_Gl95Ql\\_jTAq3NCCpwCDB9UkpONMkWGn0J--NfJCbU](https://www.vanityfair.it/gallery/migliori-isole-mediterraneo-dove-andare-in-vacanza?fbclid=IwAR0ipdY0jPsPulL01_Gl95Ql_jTAq3NCCpwCDB9UkpONMkWGn0J--NfJCbU)

## **CORRIERE DELLA SERA ISLANDS WITH AIRPORT CEFALONIA – ZANTE – DORFU’ – LEFKADA**

- <https://viaggi.corriere.it/itinerari-e-luoghi/cards/isole-greche-con-aeroporto-mappa-delle-piu-belle/?ref=gal#cards>

## **LA REPUBBLICA CEFALONIA – ZANTE**

- [https://www.repubblica.it/economia/rapporti/osserva-italia/osserva-viaggi/2022/06/14/news/dalla\\_sicilia\\_a\\_creta\\_un\\_algoritmo\\_rivela\\_le\\_10\\_migliori\\_isole\\_del\\_mediterraneo-353861675/?fbclid=IwAR2TB560wnqJrUy2oheOR6kvVaAmGTFb9rNPtxMfnuTTMiJam--PEEnNiSog](https://www.repubblica.it/economia/rapporti/osserva-italia/osserva-viaggi/2022/06/14/news/dalla_sicilia_a_creta_un_algoritmo_rivela_le_10_migliori_isole_del_mediterraneo-353861675/?fbclid=IwAR2TB560wnqJrUy2oheOR6kvVaAmGTFb9rNPtxMfnuTTMiJam--PEEnNiSog)

## **AL FEMMINILE - PAXOI ANTIPAXOI**

- <https://www.alfemminile.com/tempo-libero/mete-mare-cultura-europa-s4043795.html>

## **AD CORRIERE DELLA SERA – CORFU’**

- [https://www.ad-italia.it/article/le-10-isole-europee-da-visitare-questestate/?fbclid=IwAR1Q7kHxM50SNTd\\_YI\\_fGLk5J9FU5ai9I1wf8PQDIqJ0jtZSOK5Fivl20KE](https://www.ad-italia.it/article/le-10-isole-europee-da-visitare-questestate/?fbclid=IwAR1Q7kHxM50SNTd_YI_fGLk5J9FU5ai9I1wf8PQDIqJ0jtZSOK5Fivl20KE)

## **CORRIERE DELLA SERA – STYLE CORFU’ ITACA**

- <https://style.corriere.it/lifestyle/viaggi/barca-vela-italia-grecia-mitologia/?foto=9#gallery>

## **GRAZIE IL VIAGGIO DI ULISSE TRA CRRFU’ E ITACA**

- <https://www.grazia.it/stile-di-vita/viaggi/vacanze-in-barca-a-vela-itinerari-italia-grecia?fbclid=IwAR23geD5GwO-ucTuBvViYsvqrbjM748MJHaKyPm7zp5VhGWMY7D73vC054>

## **GAZZETTA DI PARMA**

- <https://www.gazzettadiparma.it/viaggi/2022/09/18/news/ecco-il-mare-degli-dei-cefalonia-667591/>

Σε συνέχεια αυτής της επιτυχημένης και αποτελεσματικής συνεργασίας και λαμβάνοντας υπόψη τα σοβαρά προβλήματα που δημιουργήθηκαν από την πανδημία, οι προσπάθειες για την τουριστική διαφήμιση, προβολή και προώθηση των Ιονίων Νήσων στην Ιταλία και στην Ιταλόφωνη Ελβετία αναμένεται να συνεχισθούν και να ενταθούν.



# ΕΚΘΕΣΗ ΛΕΙΤΟΥΡΓΙΑΣ ΤΟΥ ΣΕΙΣΜΟΛΟΓΙΚΟΥ ΔΙΚΤΥΟΥ ΤΗΣ ΠΕΔ-ΙΝ ΣΤΑ ΙΟΝΙΑ ΝΗΣΙΑ

2022

Βασίλειος Καρακώστας  
Καθηγητής Σεισμολογίας ΑΠΘ

## 1. ΕΙΣΑΓΩΓΗ

Στο πλαίσιο της συνεργασίας της ΠΕΔ-ΙΝ με τον Τομέα Γεωφυσικής του ΑΠΘ, σύμφωνα και με την 282-01/03/2022 Προγραμματική Σύμβαση που υπογράφηκε μεταξύ των φορέων, ακολουθεί η έκθεση για την σεισμική δραστηριότητα του 2022 στα Ιόνια Νησιά και τη λειτουργία του σεισμολογικού δικτύου στην περιοχή.

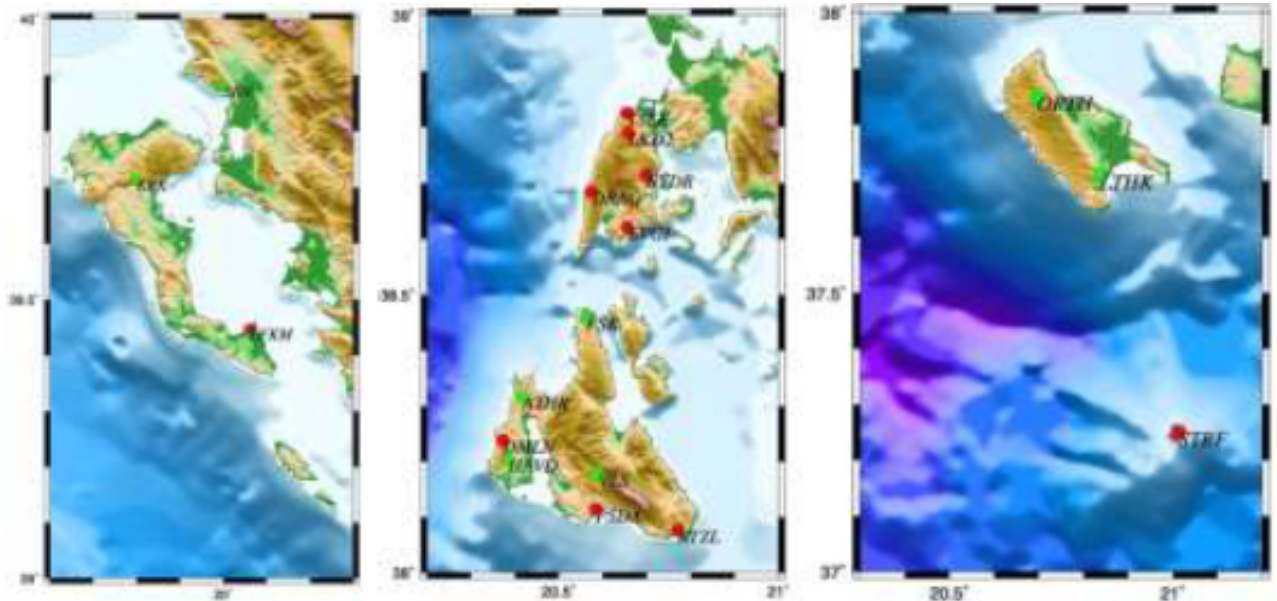
Η καταγραφή των σεισμών, ο ακριβής προσδιορισμός των εστιακών συντεταγμένων και του μεγέθους τους, είναι το πρώτο βήμα για μια αξιόπιστη σεισμολογική μελέτη. Για την καταγραφή και τη μελέτη της σεισμικής δραστηριότητας στην Περιφέρεια των Ιονίων Νήσων, πολύ σημαντικός είναι ο ρόλος της συνεργασίας μεταξύ του Τομέα Γεωφυσικής του ΑΠΘ και της Περιφερειακής Ένωσης Δήμων Ιονίων Νήσων (ΠΕΔ-ΙΝ). Η συνεργασία αυτή ξεκίνησε αρχικά με την ΤΕΔΚ Λευκάδας και συνεχίστηκε με την ΠΕΔ-ΙΝ μετά τις αλλαγές στη διοικητική οργάνωση της Τοπικής Αυτοδιοίκησης. Ενδεικτικά αναφέρουμε ότι ο σεισμός της 17ης Νοεμβρίου 2015 που έγινε στη νότια Λευκάδα, ήταν ο πρώτος στον ελληνικό χώρο που καταγράφηκε από πυκνό δίκτυο σεισμολογικών σταθμών σε μικρές επικεντρικές αποστάσεις δίνοντας τη δυνατότητα της άριστης καταγραφής των μετασεισμών από την έναρξη της σεισμικής ακολουθίας. Επιπλέον, η συνεχής παρακολούθηση της μικροσεισμικής δραστηριότητας η οποία εξασφαλίζεται με τη λειτουργία αυτού του σεισμολογικού δικτύου, δίνει τη δυνατότητα διερεύνησης της σχέσης και αλληλεπίδρασης μεταξύ των μικρών και μεγάλων σεισμών.

Στη διάρκεια του 2022 λειτούργησαν πολύ καλά οι δέκα σεισμολογικοί σταθμοί που είναι εγκατεστημένοι στα Ιόνια Νησιά, στο πλαίσιο της συνεργασίας της ΠΕΔ-ΙΝ με τον Τομέα Γεωφυσικής του ΑΠΘ. Όπως είναι γνωστό (Σχήμα 1), πέντε από αυτούς είναι εγκατεστημένοι στη Λευκάδα, τρεις στην Κεφαλονιά, ένας στην Κέρκυρα και ο δέκατος εγκαταστάθηκε στις 08 Σεπτέμβρη 2022 στις Στροφάδες. Στο εξεταζόμενο διάστημα υπήρξαν μόνο μικροδιακοπές στη λειτουργία των σεισμολογικών σταθμών που οφείλονται στην επίδραση δυσμενών καιρικών συνθηκών είτε στο τηλεφωνικό δίκτυο είτε στον εξοπλισμό τοπικά. Τα προβλήματα αυτά αντιμετωπίζονταν πολύ γρήγορα είτε με την παρέμβαση του ΟΤΕ, είτε με τη συμβολή τοπικών συνεργατών.

Καταγράφηκαν και αναλύθηκαν συνολικά 5779 σεισμοί. Η σεισμική δραστηριότητα στα Ιόνια Νησιά στο διάστημα αυτό, χαρακτηρίζεται από μεγάλο αριθμό μικρού μεγέθους σεισμών. Γενικά, η σεισμικότητα ήταν υψηλότερη στο χώρο των κεντρικών Ιονίων Νήσων κατανεμημένη κυρίως κατά μήκος των δυτικών ακτών της Λευκάδας και της Κεφαλονιάς αλλά και σε άλλες περιοχές προς τα ανατολικά. Η σεισμική δραστηριότητα βορειότερα ήταν μάλλον περιορισμένη.



Ο μεγαλύτερος σεισμός του έτους, έγινε στις 08 Σεπτεμβρίου 2022 στο θαλάσσιο χώρο δυτικά της Ζακύνθου και νότια της Κεφαλονιάς, με μέγεθος  $M=5.4$  ο οποίος ακολουθήθηκε από ένα μεγάλο αριθμό μετασεισμών. Ο σεισμός αυτός είναι ο μεγαλύτερος στα Ιόνια νησιά μετά τη σεισμική δραστηριότητα του 2015 στη νότια Λευκάδα με μέγεθος του κύριου σεισμού  $M=6.5$ . Ο δεύτερος σε μέγεθος σεισμός έγινε στο θαλάσσιο χώρο βόρεια της Λευκάδας στις 17 Φεβρουαρίου 2022 και είχε μέγεθος  $M=4.5$ . Συνολικά έγιναν δέκα σεισμοί με μέγεθος  $M \geq 4.0$  σε όλη την εξεταζόμενη περιοχή.



Σχ. 1. Χάρτες της περιοχής των Ιονίων νήσων στους οποίους φαίνεται το εγκατεστημένο δίκτυο σεισμολογικών σταθμών που λειτουργεί με τη συνεργασία της ΠΕΔ-ΙΝ και του ΑΠΘ (κόκκινα εξάγωνα). Με πράσινα εξάγωνα ραριστάνονται σεισμολογικοί σταθμοί άλλων δικτύων στην περιοχή.

Τα στοιχεία που ακολουθούν βασίζονται κυρίως στις καταγραφές του σεισμολογικού δικτύου που λειτουργεί με τη συνεργασία ΠΕΔ-ΙΝ και ΑΠΘ και είναι άμεσα διαθέσιμα σε όλα τα Ερευνητικά Ινστιτούτα και Πανεπιστήμια της χώρας που συμμετέχουν στη λειτουργία του Εθνικού Δικτύου Σεισμολογικών Σταθμών (ΕΔΣΣ). Επίσης, οι καταγραφές είναι διαθέσιμες σε πολύ σύντομο χρόνο (συνήθως την ίδια ημέρα), στην παγκόσμια επιστημονική κοινότητα μέσω της βάσης δεδομένων EIDA.

## 2. ΚΑΤΑΝΟΜΗ ΤΗΣ ΣΕΙΣΜΙΚΟΤΗΤΑΣ ΣΤΟ ΧΩΡΟ ΤΩΝ ΙΟΝΙΩΝ ΝΗΣΩΝ

Για την περιγραφή της σεισμικότητας, η περιοχή μελέτης έχει χωρισθεί σε τρεις επιμέρους χώρους με διαφορετικά χαρακτηριστικά σεισμικότητας. Στο κεντρικό τμήμα που περιλαμβάνει το χώρο από τα βόρεια της Λευκάδας μέχρι νότια της Κεφαλονιάς, το νότιο τμήμα που περιλαμβάνει τη Ζάκυνθο και τον γύρω από αυτή χώρο και το βόρειο τμήμα που περιλαμβάνει το χώρο βόρεια της Λευκάδας μέχρι και την Κέρκυρα. Η διάκριση αυτή βασίζεται στο διαφορετικό επίπεδο σεισμικότητας κάθε επιμέρους τμήματος, η οποία συνδέεται με διαφορετικά σεισμοτεκτονικά και γεωδυναμικά χαρακτηριστικά.

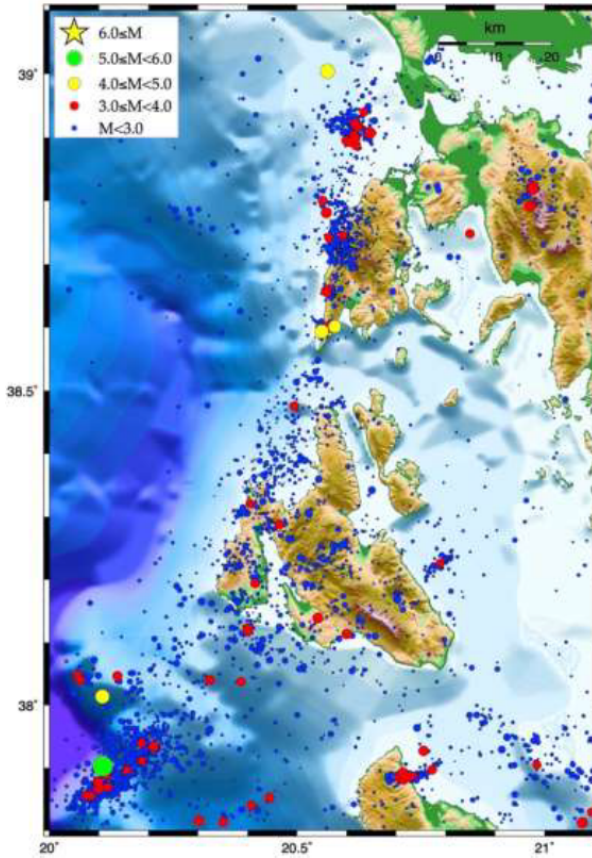
### 2.1 ΣΕΙΣΜΙΚΟΤΗΤΑ ΣΤΟ ΧΩΡΟ ΤΩΝ ΚΕΝΤΡΙΚΩΝ ΙΟΝΙΩΝ

Στον χάρτη του Σχήματος 2, έχουν χαρτογραφηθεί τα επίκεντρα των σεισμών που έγιναν στα κεντρικά Ιόνια Νησιά, από το χώρο βόρεια της Ζακύνθου μέχρι το χώρο βόρεια της Λευκάδας. Συνολικά στην περιοχή έχουν υπολογισθεί οι εστιακές παράμετροι 3560 σεισμών. Τα μεγέθη των σεισμών αυτών παριστάνονται με κύκλους διαφορετικών μεγεθών και χρωμάτων όπως ορίζονται στο υπόμνημα του χάρτη. Ο μεγαλύτερος σε μέγεθος σεισμός με μέγεθος  $M=5.4$  έγινε στις 08 Σεπτεμβρίου 2022 στις 10:36 ώρα Ελλάδας στο θαλάσσιο χώρο δυτικά της Βόρειας Ζακύνθου και νότια-νοτιοδυτικά της Κεφαλονιάς (Σχ. 2). Ο σεισμός αυτός ακολουθήθηκε από έντονη μετασεισμική δραστηριότητα η οποία σχηματίζει μια ζώνη ΒΑ-ΝΔ διεύθυνσης, σε συμφωνία με τη διεύθυνση το ρήγματος μετασχηματισμού της Κεφαλονιάς. Από τον προσανατολισμό και τη θέση της μετασεισμικής ακολουθίας και το μηχανισμό γένεσης του σεισμού, προκύπτει ότι η δραστηριότητα αυτή συνδέεται με το νοτιοδυτικό άκρο του ρήγματος μετασχηματισμού της Κεφαλονιάς.

Αρχίζοντας από τα βορειοανατολικά προς τα νοτιοδυτικά παρατηρούμε ότι η σεισμική δραστηριότητα ακολουθεί κυρίως τις δυτικές ακτές της Λευκάδας. Τα μεγέθη των σεισμών αυτών είναι στην πλειονότητά τους μικρότερα του  $M=3.0$ .

Αμέσως νοτιότερα, κατά μήκος της χερσονήσου της ΝΔ Λευκάδας, η σεισμική δραστηριότητα εμφανίζεται να είναι περιορισμένη όπως και το προηγούμενο διάστημα. Όμως, στο νότιο άκρο του ακρωτηρίου Λευκάτας έγιναν οι δύο μεγαλύτεροι σεισμοί του έτους για την Λευκάδα. Ο πρώτος στις 08 Αυγούστου στις 13:47 ώρα Ελλάδας με  $M=4.0$  και ο δεύτερος στις 30 Αυγούστου στις 06:49 ώρα Ελλάδας με μέγεθος  $M=4.3$ . Στη θαλάσσια περιοχή μεταξύ Λευκάδας και Κεφαλονιάς, η σεισμική δραστηριότητα είναι επίσης περιορισμένη.

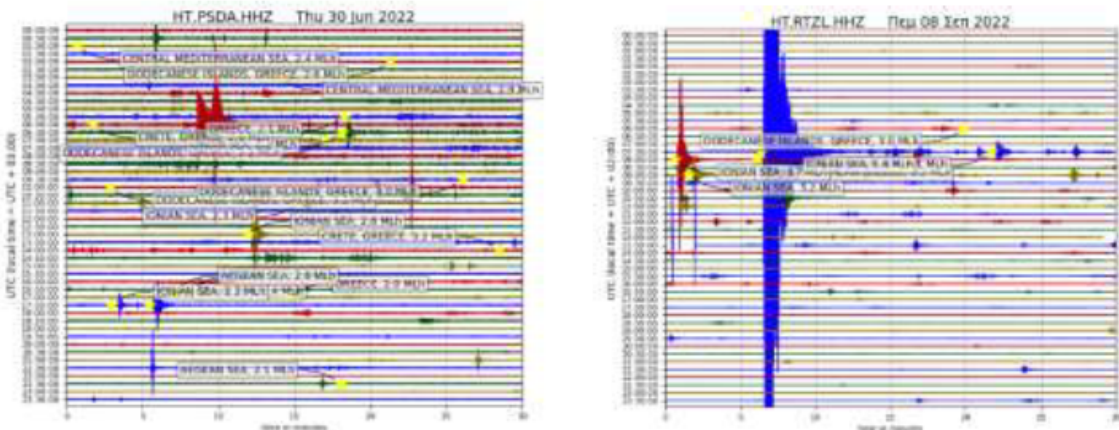
Στην Κεφαλονιά, η σεισμικότητα χαρακτηρίζεται από μικρά μεγέθη σεισμών. Κατά μήκος των δυτικών ακτών (Παλλική), διαγράφεται ασθενώς η γνωστή σεισμική ζώνη. Στο ανατολικό τμήμα της Κεφαλονιάς, η χωρική τους κατανομή είναι μάλλον διάσπαρτη, και μόνο στο θαλάσσιο χώρο ανατολικά της υπάρχει μια μικροσεισμική έξαρση.



Σχ. 2. Κατανομή των επικέντρων των σεισμών που έγιναν στη διάρκεια του 2022 στο χώρο των κεντρικών Ιονίων Νήσων.

Στο σχήμα 3 παρουσιάζονται δύο σειсмоγράμματα με καταγραφές σεισμών στο σεισμολογικό σταθμό Πεσσάδα (PSDA) και Ρατζακλί (RTZL) στην Κεφαλονιά.

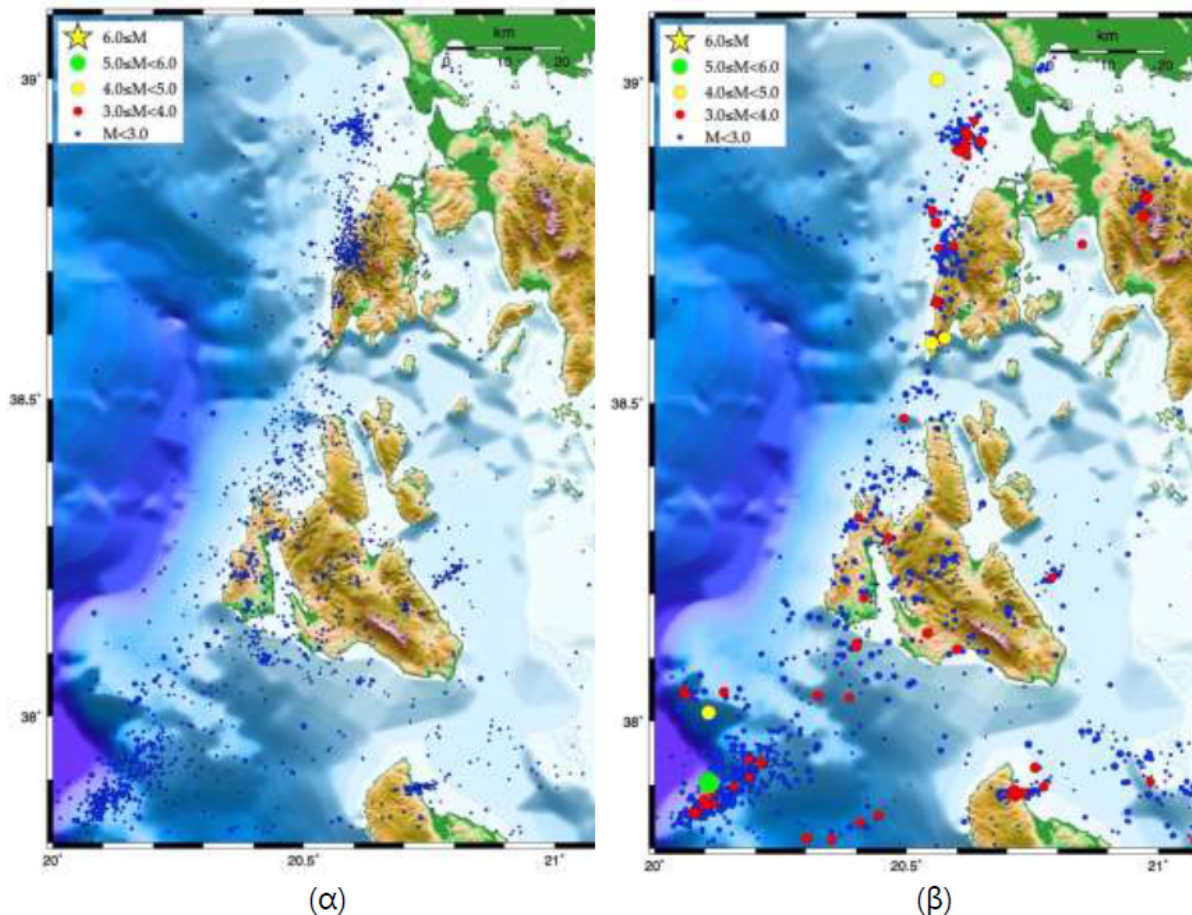
Όπως φαίνεται, εκτός από τους σεισμούς του Ιονίου, οι σεισμολογικοί σταθμοί καταγράφουν και τους σεισμούς στον υπόλοιπο ελληνικό χώρο, συμβάλλοντας στον ακριβή προσδιορισμό των εστιακών τους παραμέτρων. Στο πρώτο σεισμόγραμμα (PSDA) φαίνονται οι σεισμοί που έγιναν στις 30 Ιουνίου 2022. Έχουν καταγραφεί σεισμοί, όχι μόνο από τα Ιόνια αλλά και από την υπόλοιπη Ελλάδα, όπως Κρήτη, Δωδεκάνησα κλπ. Στο δεύτερο σεισμόγραμμα (RTZL), φαίνεται η καταγραφή του ισχυρότερου σεισμού στα Ιόνια για το έτος 2022 στις 08 Σεπτεμβρίου, καθώς και κάποιων μετασεισμών του.



Σχ. 3.(α) Καταγραφές στο σεισμολογικό σταθμό Πεσσάδα (PSDA) στις 30 Ιουνίου 2022. Με αστερίσκους σημειώνονται οι κυματομορφές των ισχυρότερων σεισμών της ημέρας. (β) Η καταγραφή του ισχυρότερου σεισμού στα Ιόνια το 2022 στο σεισμολογικό σταθμό RTZL καθώς και μετασεισμών του.

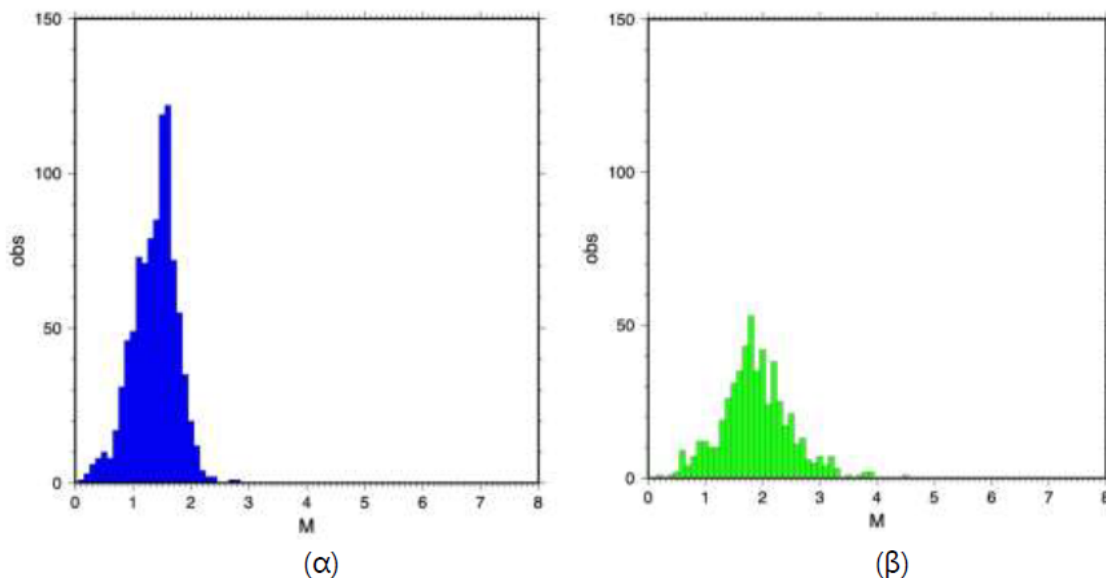
Στο χώρο των κεντρικών Ιονίων, όπου έχουν εγκατασταθεί και λειτουργούν οι σεισμολογικοί σταθμοί με τη συνεργασία της ΠΕΔ-IN και ΑΠΘ, ένας μεγάλος αριθμός σεισμών έχει αναλυθεί μόνο από την ομάδα εργασίας της συνεργασίας αυτής (Σχ. 4α). Στο Σχήμα 4β έχουν χαρτογραφηθεί τα επίκεντρα των σεισμών που έχουν αναλυθεί και από τους σεισμολογικούς φορείς της χώρας στο πλαίσιο της καθημερινής παρακολούθησης της σεισμικής δραστηριότητας στον ελληνικό χώρο.

Όπως είναι φυσικό, οι μεγαλύτεροι σεισμοί έχουν αναλυθεί από τους δύο σεισμολογικούς φορείς της χώρας, το Γεωδυναμικό Ινστιτούτο του Εθνικού Αστεροσκοπείου Αθηνών και τον Τομέα Γεωφυσικής του ΑΠΘ. Από τους 3560 σεισμούς που έχουν αναλυθεί στην περιοχή συνολικά, οι 2037, δηλαδή ποσοστό 57% έχουν αναλυθεί από την ερευνητική ομάδα του ΑΠΘ στο πλαίσιο της συνεργασίας του ΑΠΘ με την ΠΕΔ-IN.



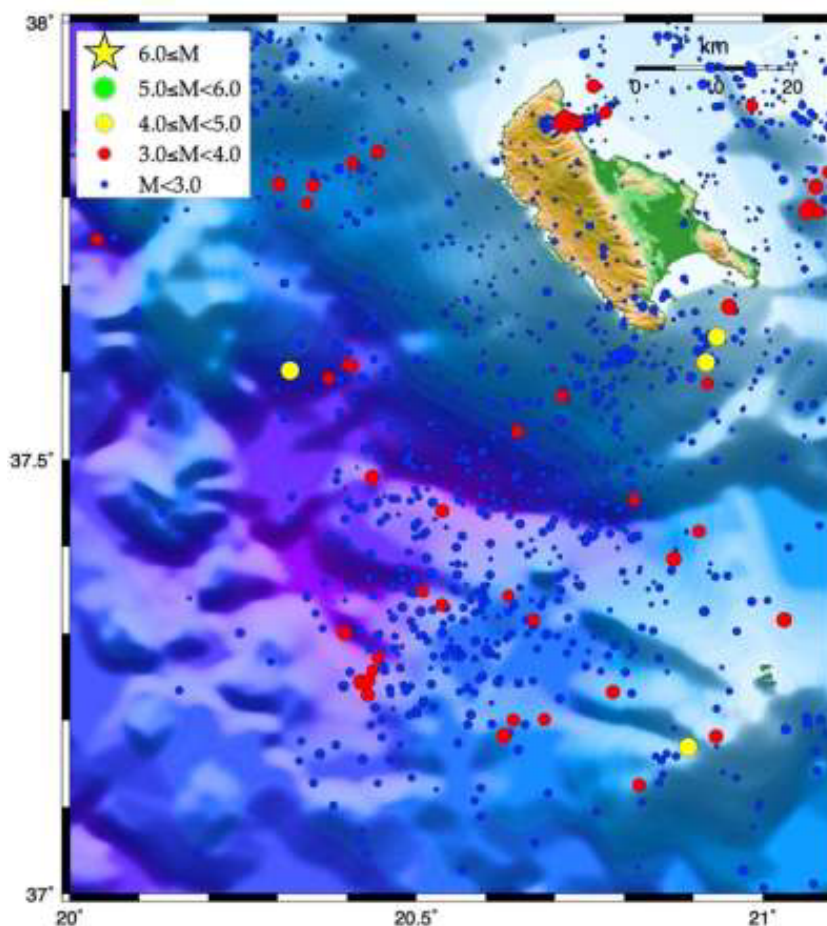
Σχ. 4. Κατανομή των επίκεντρων των σεισμών στα κεντρικά Ιόνια Νησιά: (α) Σεισμοί οι οποίοι αναλύθηκαν μόνο από την ομάδα παρακολούθησης της σεισμικής δραστηριότητας στην περιοχή στο πλαίσιο της παρούσας προγραμματικής σύμβασης. (β) Σεισμοί οι οποίοι αναλύθηκαν και από τους σεισμολογικούς φορείς της Ελλάδας και δημοσιεύονται στα Δελτία τους.

Στο Σχήμα 5 έχουν γίνει τα ιστογράμματα της κατανομής των μεγεθών των σεισμών που αναλύθηκαν μόνο από την ομάδα εργασίας της παρούσας μελέτης (Σχ. 5α) και των σεισμών που αναλύθηκαν και από τα σεισμολογικά Ινστιτούτα της χώρας (Σχ. 5β). Οι μικρότεροι σε μέγεθος σεισμοί οι οποίοι αποτελούν και τη μεγάλη πλειονότητα του αριθμού των σεισμών στην περιοχή, έχουν αναλυθεί μόνο στο πλαίσιο της παρούσας σύμβασης.



Σχ. 5. Ιστογράμματα της κατανομής των μεγεθών των σεισμών στα κεντρικά Ιόνια νησιά. (α) Σεισμοί που αναλύθηκαν μόνο από την ομάδα εργασίας στο πλαίσιο της παρούσας προγραμματικής σύμβασης. (β) Σεισμοί που αναλύθηκαν και από τους σεισμολογικούς φορείς της Ελλάδας.

## 2.2 ΣΕΙΣΜΙΚΟΤΗΤΑ ΣΤΗΝ ΕΥΡΥΤΕΡΗ ΠΕΡΙΟΧΗ ΤΗΣ ΖΑΚΥΝΘΟΥ



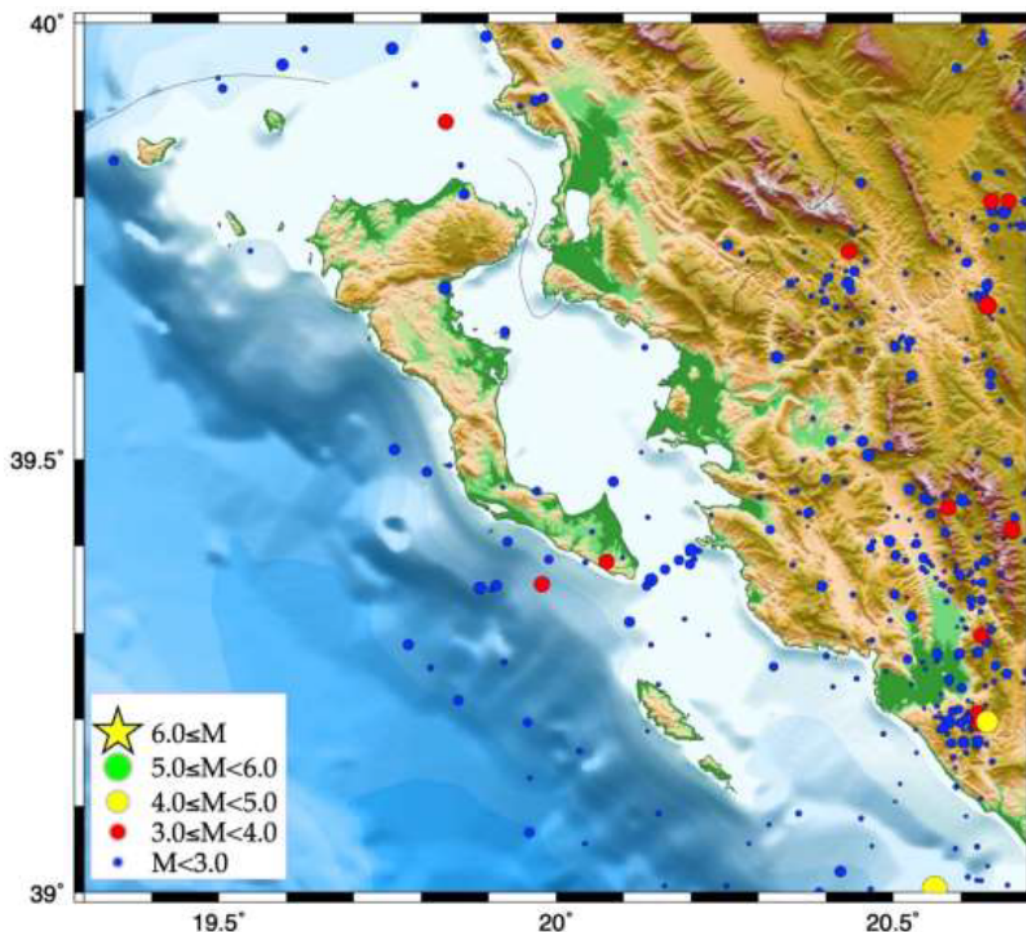
Σχ. 6. Κατανομή των epicέντρων των σεισμών που έγιναν στη διάρκεια του 2022 στην ευρύτερη περιοχή της Ζακύνθου.

Η σεισμική δραστηριότητα στην ευρύτερη περιοχή της Ζακύνθου κατανέμεται κυρίως νότια και δυτικά αυτής (Σχήμα 6). Στο χάρτη παρατηρείται επίσης μια έξαρση με μικρά μεγέθη σεισμών (ορισμένα μεγαλύτερα από  $M3.0$ ) στις ανατολικές ακτές της βόρειας Ζακύνθου. Συνολικά αναλύθηκαν στην περιοχή 1834 σεισμοί.

Στο χάρτη αυτό διακρίνονται και τέσσερις σεισμοί με μέγεθος  $M=4.1$  στις 02 Ιανουαρίου 2022, στις 09 Απριλίου 2022, στις 30 Οκτωβρίου 2022 και στις 29 Ιανουαρίου 2023 στη θαλάσσια περιοχή νότια και δυτικά της Ζακύνθου.

### 2.3 ΚΑΤΑΝΟΜΗ ΤΗΣ ΣΕΙΣΜΙΚΟΤΗΤΑΣ ΣΤΟ ΒΟΡΕΙΟ ΙΟΝΙΟ

Στο βόρειο Ιόνιο η σεισμικότητα είναι περιορισμένη. Αναλύθηκαν συνολικά 385 σεισμοί. Στο χάρτη του Σχήματος 7 έχουν χαρτογραφηθεί τα επίκεντρα των σεισμών που έγιναν εντός του 2022. Στο θαλάσσιο χώρο σχεδόν όλοι οι σεισμοί έχουν μεγέθη  $M<3.0$ . Τρεις από αυτούς έχουν μεγέθη στο διάστημα από 3.0 ως 4.0. Ένας σεισμός στο νότιο τμήμα της περιοχής αυτής έχει μέγεθος  $M=4.5$  ο οποίος έγινε στις 17 Φεβρουαρίου 2022. Επίσης, στο χερσαίο χώρο αλλά κοντά στις ακτές, έγινε σεισμός με μέγεθος  $M=4.0$  στις 16 Αυγούστου 2022.



Σχ. 7. Τα επίκεντρα των σεισμών που έγιναν στη διάρκεια του 2022 στο Βόρειο Ιόνιο.

### 3. ΣΥΝΟΛΙΚΗ ΣΕΙΣΜΙΚΟΤΗΤΑ

Στα περισσότερα από έξι χρόνια, διάστημα κατά το οποίο το σεισμολογικό δίκτυο λειτουργεί με online σύνδεση όλων των σεισμολογικών σταθμών (Σεπτέμβριος 2016 – Ιανουάριος 2023), στην περιοχή των κεντρικών Ιονίων, η οποία καλύπτεται καλύτερα από το σεισμολογικό δίκτυο, έχουν αναλυθεί και έχουν προσδιορισθεί οι εστιακές συντεταγμένες 27959 σεισμών. Τα επίκεντρα των σεισμών αυτών έχουν χαρτογραφηθεί στο χάρτη του σχήματος 8.

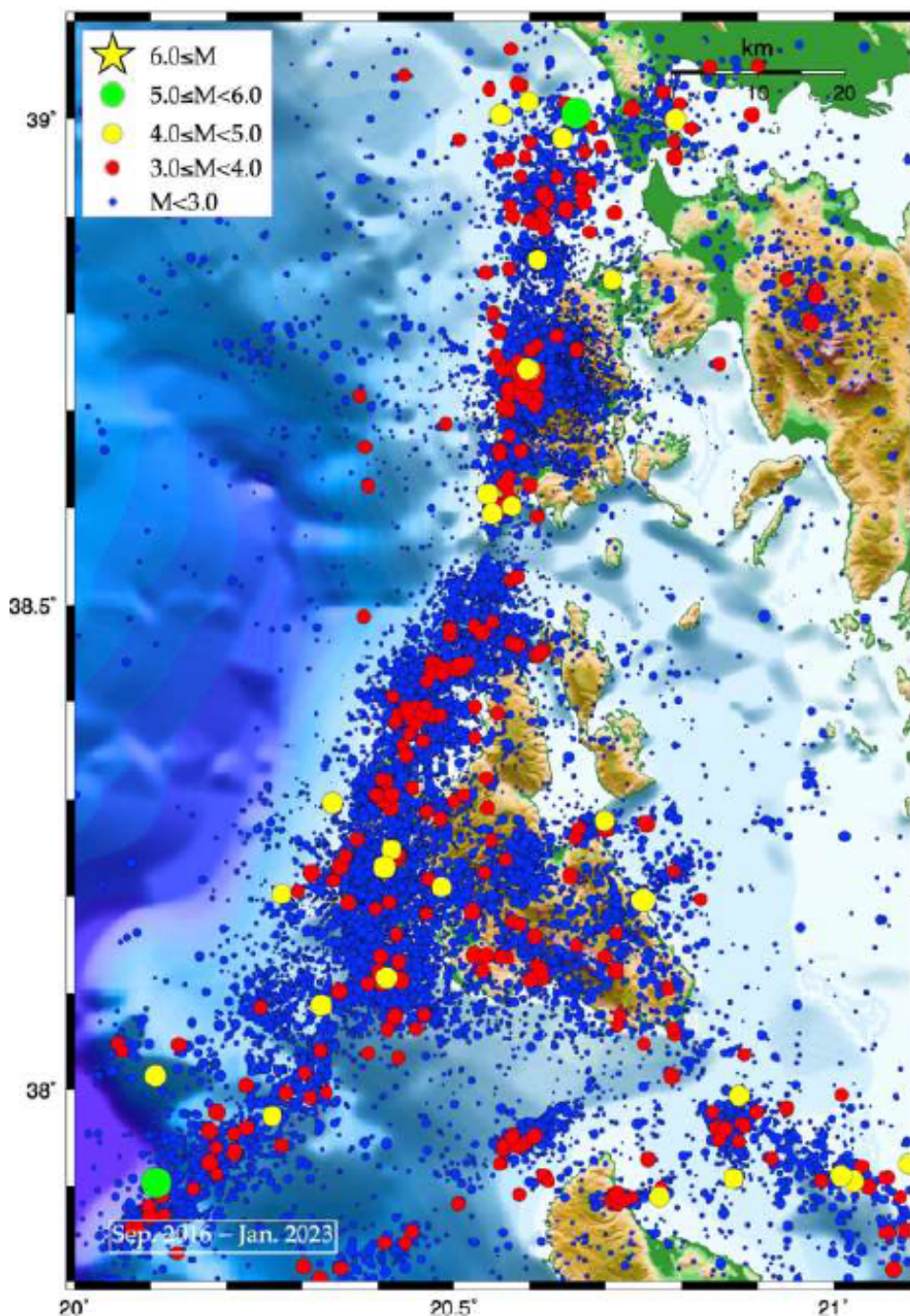
Η σεισμική δραστηριότητα κατανέμεται κυρίως κατά μήκος της ζώνης που ορίζεται από το ρήγμα μετασχηματισμού της Κεφαλονιάς. Αρχίζει από την περιοχή βόρεια της Λευκάδας στο θαλάσσιο χώρο δυτικά της Πρέβεζας πολύ κοντά στις ακτές. Η σεισμική ζώνη διευθύνεται προς τα νότια και συναντάει τις δυτικές ακτές της Λευκάδας στο μέσον περίπου του νησιού (περιοχή Καλαμιτσίου, Δράγανου). Στην περιοχή αυτή το εύρος της ζώνης γίνεται μεγαλύτερο, ενδεικτικό της ύπαρξης και άλλων μικρότερων ρηγμάτων. Η περιοχή από το ύψος των βόρειων ακτών μέχρι το χώρο αυτό συνδέεται με τον ισχυρό σεισμό της 14ης Αυγούστου 2003,  $M=6.2$ .

Η σεισμική ζώνη συνεχίζεται προς τα νότια κατά μήκος των δυτικών ακτών της Λευκάδας με μειωμένο αριθμό σεισμών σε σύγκριση με τις γειτονικές περιοχές. Η περιοχή αυτή συνδέεται με τον ισχυρό σεισμό που έγινε στις 17 Νοέμβρη 2015, με  $M=6.5$ .

Από τη θαλάσσια περιοχή νότια του ακρωτηρίου Λευκάτας η σεισμική ζώνη διευρύνεται πάλι και με διεύθυνση BBA-NNΔ ακολουθώντας το θαλάσσιο χώρο δυτικά του Φισκάρδου και του Μύρτου φθάνει στο βόρειο άκρο της χερσονήσου της Παλλικής. Παρά το μεγάλο αριθμό των σεισμών που γίνονται εδώ κανένας δεν έχει μέγεθος  $M>4.0$ .

Νοτιότερα η κατανομή της σεισμικής δραστηριότητας γίνεται περισσότερο πολύπλοκη έχει νότια νοτιοδυτική διεύθυνση και συνδέεται με πρόσφατους ισχυρούς σεισμούς. Πρόκειται για τους σεισμούς της 26ης Ιανουαρίου και 2ας Φεβρουαρίου 2014 με  $M6.1$  και  $M6.0$ , αντίστοιχα, στη χερσόνησο της Παλλικής καθώς και για το σεισμό με μέγεθος  $M=7.0$  της 17ης Ιανουαρίου 1983 ο οποίος έγινε στο θαλάσσιο χώρο νότια νοτιοδυτικά της χερσονήσου της Παλλικής, στο χώρο απόληξης της μεγάλης σεισμικής ζώνης της Κεφαλονιάς.

Διάσπαρτη αλλά μάλλον έντονη σεισμική δραστηριότητα εκδηλώνεται και στη νοτιοανατολική Κεφαλονιά χωρίς να αποκαλύπτεται κάποια μεγάλη ενεργή δομή. Η λεπτομερής μελέτη της χωροχρονικής κατανομής της σεισμικότητας στο χώρο αυτό αναμένεται να αποκαλύψει τον τρόπο σύνδεσης των μικροσεισμών και πως αυτοί συνδέονται με τυχόν ύπαρξη ενεργού δομής που μπορεί να φιλοξενήσει ισχυρό σεισμό παρόμοιο με αυτούς που έχουν γίνει στο παρελθόν. Στο θαλάσσιο χώρο νοτιοανατολικά της Κεφαλονιάς σχηματίζεται μια σεισμική ζώνη η οποία κατευθύνεται προς τις βορειοδυτικές ακτές της Πελοποννήσου.



Σχ. 8. Επίκεντρα των σεισμών που έχουν γίνει στο χώρο των κεντρικών Ιονίων νήσων στο χρονικό διάστημα Σεπτέμβριος 2016 – Ιανουάριος 2023.

Μία ενδιαφέρουσα ενεργός δομή υπάρχει βορειοδυτικά της Ζακύνθου με διεύθυνση ΝΔ-ΒΑ παράλληλη με τη διεύθυνση των ακτών στο χώρο αυτό. Η δραστηριότητα αυτή, πολύ πρόσφατα επεκτάθηκε προς τα βορειοανατολικά, υποδεικνύοντας μια πιθανή συνέχεια της ίδιας δομής στο χώρο αυτό.



#### 4. ΣΥΜΠΕΡΑΣΜΑΤΑ

Το κύριο χαρακτηριστικό της σεισμικής δραστηριότητας στην περιοχή Λευκάδας-Κεφαλονιάς, είναι η κατανομή της σεισμικής δραστηριότητας κατά μήκος του μεγάλου ρήγματος μετασχηματισμού. Από τη χωρική κατανομή των σεισμών είναι ιδιαίτερα ενδιαφέρον ότι τόσο στην Κεφαλονιά όσο και στη Λευκάδα, η σεισμική δραστηριότητα δεν περιορίζεται μόνο στη ζώνη κατά μήκος των δυτικών ακτών των νησιών, αλλά επεκτείνεται και προς τα ανατολικά, δείχνοντας την ύπαρξη επιπλέον δομών.

Από το σύνολο των σεισμών που έγιναν στην περιοχή των κεντρικών Ιονίων για τον προσδιορισμό των εστιακών τους παραμέτρων χρησιμοποιήθηκαν δεδομένα από το δίκτυο ΠΕΔ-IN – ΑΠΘ σε ποσοστό 86,5%, και ποσοστό 13,5% από τους υπόλοιπους σεισμολογικούς σταθμούς οι οποίοι είναι εγκατεστημένοι στα κεντρικά Ιόνια ή στις δυτικές ακτές της Στερεάς Ελλάδας και της Πελοποννήσου. Πλέον του αριθμού των καταγραφών που χρησιμοποιήθηκαν, οι μικρές επικεντρικές αποστάσεις των σταθμών του δικτύου ΠΕΔ-IN – ΑΠΘ είναι ιδιαίτερης σημασίας για τον ακριβή προσδιορισμό των εστιακών συντεταγμένων των σεισμών.

Τα δεδομένα αυτά μαζί με τα δεδομένα προηγούμενων ετών χρησιμοποιούνται στην εκπόνηση ερευνητικών εργασιών οι οποίες δημοσιεύονται σε διεθνή επιστημονικά περιοδικά και συνέδρια.

Βασίλειος Καρακώστας  
Καθηγητής Σεισμολογίας ΑΠΘ

# ΕΠΙΧΕΙΡΗΣΙΑΚΟ ΠΡΟΓΡΑΜΜΑ ΙΟΝΙΑ ΝΗΣΙΑ 2021-2027

## ΑΝΟΙΧΤΕΣ ΠΡΟΣΚΛΗΣΕΙΣ

ΝΕΑ!

**ΠΡΟΣΚΛΗΣΗ  
ΙΟΝ03****ΔΗΜΙΟΥΡΓΙΑ ΕΚΚΟΛΑΠΤΗΡΙΟΥ ΚΑΙΝΟΤΟΜΩΝ ΕΠΙΧΕΙΡΗΣΕΩΝ  
ΣΤΗΝ Π.Ι.Ν.**

Μέσω της πρόσκλησης επιδιώκεται η δημιουργία περιβάλλοντος στήριξης της επιχειρηματικότητας στην ΠΙΝ, σε τομείς προτεραιότητας με βάση την περιφερειακή διάσταση της RIS. Ενδεικτικά προβλέπεται να ενισχυθεί η δημιουργία Εκκολαπτηρίου/θερμοκοιτίδας καινοτόμων επιχειρήσεων.

Ειδικότερα, το Εκκολαπτήριο/θερμοκοιτίδα θα παρέχει:

- α) το απαιτούμενο περιβάλλον φιλοξενίας (κατάλληλα διαμορφωμένοι & εξοπλισμένοι χώροι) προκειμένου οι επιχειρηματικές ιδέες να υλοποιηθούν και να δοκιμαστούν σε πραγματικές συνθήκες και
- β) ολοκληρωμένη υποστήριξη (συμβουλευτική, πληροφόρηση, κατάρτιση, δικτύωση, προώθηση σε αγορές, κλπ) των νεοσύστατων επιχειρήσεων με στόχο να προσελκύσουν χρηματοδότηση για την περαιτέρω ανάπτυξη τους και να μετατραπούν σε βιώσιμες επιχειρήσεις. Η δράση είναι πιλοτικού χαρακτήρα.

ΣΕ ΠΟΙΟΥΣ ΑΠΕΥΘΥΝΕΤΑΙ	ΥΠΟΒΟΛΗ ΠΡΟΤΑΣΕΩΝ	ΠΡΟΫΠΟΛΟΓΙΣΜΟΣ
<ul style="list-style-type: none"> <li>• Δήμος Κεντρικής Κέρκυρας και Διαποντίων Νήσων, ή</li> <li>• Σύμπραξη Δήμου Κ. Κέρκυρας &amp; Διαποντίων Νήσων με φορείς τοπικού ερευνητικού &amp; παραγωγικού συστήματος της Αστικής Αρχής ΒΑΑ πόλης Κέρκυρας.</li> </ul>	<p>Έναρξη: 01/03/2023 08:00 Λήξη: 29/12/2023 14:00</p>	<p>€ 1.000.000</p> <p>Ιστοσελίδα Δημοσίευσης <a href="http://www.pepionia.gr">http://www.pepionia.gr</a></p>

ΝΕΑ!

ΠΡΟΣΚΛΗΣΗ  
ΙΟΝ04ΨΗΦΙΑΚΗ ΕΦΑΡΜΟΓΗ ΓΙΑ ΤΗΝ ΥΠΟΣΤΗΡΙΞΗ ΤΗΣ ΔΙΑΧΕΙΡΙΣΗΣ  
ΤΗΣ ΕΠΙΣΚΕΨΙΜΟΤΗΤΑΣ ΣΤΗΝ ΠΟΛΗ ΤΗΣ ΚΕΡΚΥΡΑΣ

Μέσω της πρόσκλησης επιδιώκεται η υποστήριξη του ψηφιακού μετασχηματισμού της παροχής δημόσιων υπηρεσιών προς τους πολίτες & επισκέπτες προς όφελος της οικονομίας και της κοινωνίας, στο πλαίσιο των χωρικών επενδύσεων. Ενδεικτικά προβλέπεται μεταξύ άλλων να ενισχυθούν:

- Έργα («έξυπνα» συστήματα) ολοκληρωμένου χαρακτήρα για την ανάπτυξη ψηφιακών υπηρεσιών σε επιμέρους τομείς όπως τουρισμός (π.χ. «έξυπνος προορισμός») κλπ. Ειδικότερα αναφέρεται ότι ο "έξυπνος προορισμός" αποτελεί μια σύνθεση προηγμένων εργαλείων, όπως: Mobile εφαρμογή ολοκληρωμένης παροχής πληροφοριών, πλατφόρμα διασύνδεσης τουριστών-παρόχων υπηρεσιών, "έξυπνα αξιοθέατα" για την αναβάθμιση της εμπειρίας του επισκέπτη, κλπ.

ΣΕ ΠΟΙΟΥΣ ΑΠΕΥΘΥΝΕΤΑΙ	ΥΠΟΒΟΛΗ ΠΡΟΤΑΣΕΩΝ	ΠΡΟΫΠΟΛΟΓΙΣΜΟΣ
<ul style="list-style-type: none"> <li>• Δήμος Κεντρικής Κέρκυρας και Διαποντίων Νήσων, ή</li> <li>• Σύμπραξη Δήμου Κ. Κέρκυρας &amp; Διαποντίων Νήσων με Ιόνιο Πανεπιστήμιο και λοιπούς αρμόδιους φορείς Αστικής Αρχής ΒΑΑ.</li> </ul>	Έναρξη: 01/03/2023 08:00 Λήξη: 31/05/2023 14:00	€ 300.000  Ιστοσελίδα Δημοσίευσης <a href="http://www.pepionia.gr">http://www.pepionia.gr</a>

# ΠΡΟΓΡΑΜΜΑΤΑ ΠΡΑΣΙΝΟΥ ΤΑΜΕΙΟΥ



ΠΡΑΣΙΝΟ ΤΑΜΕΙΟ

**ΑΝΟΙΧΤΕΣ ΠΡΟΣΚΛΗΣΕΙΣ**

ΝΕΑ!

ΠΡΟΣΚΛΗΣΗ

ΟΙΚΟΝΟΜΙΚΗ ΥΠΟΣΤΗΡΙΞΗ ΕΞΩΣΤΡΕΦΩΝ ΔΡΑΣΕΩΝ 2023

**Επιλέξιμες δράσεις:** διοργάνωση εκδηλώσεων σχετικών με α) την προστασία, αναβάθμιση και αποκατάσταση του φυσικού περιβάλλοντος, β) τη βελτίωση της βιωσιμότητας του αστικού περιβάλλοντος, γ) την προστασία / διαχείριση ειδών και οικοτόπων της άγριας πανίδας ή χλωρίδας, δ) την αντιμετώπιση της κλιματικής αλλαγής, ε) άλλες σχετικές θεματικές προσεγγίσεις με επιστημονικό περιεχόμενο

**Επιλέξιμες δαπάνες** είναι: η παροχή αγαθών ή υπηρεσιών από εξωτερικούς συνεργάτες (π.χ. υπηρεσίες διοργάνωσης συνεδρίων/ημερίδων/εκθέσεων, παραγωγή υλικού διάχυσης για την εκδήλωση, βιντεοσκόπηση κ.λπ.) και οι δαπάνες μετακίνησης για τους συνέδρους (εισηγητές) οι οποίες τυχόν προκύψουν. Οι εκδηλώσεις μπορούν να πραγματοποιηθούν δια ζώσης, εξ αποστάσεως ή υβριδικά. Το Πράσινο Ταμείο δεν θα καλύψει εκδηλώσεις στις οποίες προβλέπεται κόστος συμμετοχής.

ΣΕ ΠΟΙΟΥΣ ΑΠΕΥΘΥΝΕΤΑΙ

- ΥΠΕΝ και εποπτευόμενοι φορείς του
- ΟΤΑ Α' & Β' βαθμού
- ΝΠΔΔ, ΝΠΙΔ
- Ανεξάρτητες Αρχές, Πανεπιστήμια,
- Επιμελητήρια, Επιστημονικοί ή Επαγγελματικοί Σύλλογοι

ΠΡΟΫΠΟΛΟΓΙΣΜΟΣ

€ 600.000

Ιστοσελίδα Δημοσίευσης  
<https://prasinotameio.gr/proskliseis/>



Κάθε δυνητικά δικαιούχος μπορεί να υποβάλλει αποκλειστικά μία (1) πρόταση / αίτημα προς χρηματοδότηση, έως το ανώτατο ποσό των 15.000,00 €.



ΠΡΑΣΙΝΟ ΤΑΜΕΙΟ

## ΠΡΟΣΚΛΗΣΗ ΦΠ&ΚΔ/ ΑΠ4/2022

### ΚΑΙΝΟΤΟΜΕΣ ΔΡΑΣΕΙΣ ΜΕ ΤΟΥΣ ΠΟΛΙΤΕΣ

Ενίσχυση έργων και δράσεων σε 4 θεματικά πεδία: κλιματική αλλαγή, προστασία φυσικού περιβάλλοντος, αναβάθμιση ανθρωπογενούς περιβάλλοντος και προστασία/διατήρηση βιοποικιλότητας.

Η πρόσκληση απευθύνεται σε Σωματεία μη κερδοσκοπικά, Αστικές μη κερδοσκοπικές εταιρείες (ΑΜΚΕ), Κοινοφελή Ιδρύματα στην Ελλάδα, Κοινωνικές Συνεταιριστικές Επιχειρήσεις (ΚΟΙΝΣΕΠ) και Συνεταιρισμούς εργαζομένων, που περιλαμβάνουν στους καταστατικούς τους σκοπούς την προστασία και διαχείριση του φυσικού και οικιστικού περιβάλλοντος, την προστασία φυσικών οικοτόπων και ειδών ή/και τον μετριασμό και την προσαρμογή στην κλιματική αλλαγή. **Είναι υποχρεωτική η σύμπραξη με Νομικά Πρόσωπα Δημοσίου και Ιδιωτικού Δικαίου εποπτευόμενα από το Ελληνικό Δημόσιο (Όργανισμός Τοπ. Αυτοδιοίκησης Α' και Β' βαθμού, Οργανισμός Φυσικού Περιβάλλοντος και Κλιματικής Αλλαγής κ.ά.)."**

#### ΥΠΟΒΟΛΗ ΠΡΟΤΑΣΕΩΝ

#### ΠΡΟΫΠΟΛΟΓΙΣΜΟΣ

Έναρξη: 05/12/2022

Λήξη: 05/05/2023



€ 1.000.000

Ιστοσελίδα Δημοσίευσης

<https://prasinotameio.gr/proskliseis/>



Κάθε δυνητικός συντονιστής δικαιούχος έχει δικαίωμα συμμετοχής σε μία (1) μόνο πρόταση. Το Πράσινο Ταμείο χρηματοδοτεί ανά έργο δαπάνες έως το ανώτατο ποσό των 50.000,00 €.



## ΠΡΟΣΚΛΗΣΗ Κ.Χ. 2019

### ΑΠΟΚΤΗΣΗ ΕΛΕΥΘΕΡΩΝ ΚΟΙΝΟΧΡΗΣΤΩΝ ΧΩΡΩΝ ΣΤΙΣ ΠΟΛΕΙΣ 2019

Χρηματοδότηση των Ο.Τ.Α. Α' βαθμού για την απόκτηση αμιγώς κοινοχρήστων χώρων και χώρων πρασίνου που προβλέπονται σε εγκεκριμένα Ρυμοτομικά Σχέδια, οι οποίοι έχουν ιδιαίτερη πολεοδομική σημασία και των οποίων η εξασφάλιση αποζημίωσης έχει επείγοντα χαρακτήρα.

#### ΣΕ ΠΟΙΟΥΣ ΑΠΕΥΘΥΝΕΤΑΙ

#### ΥΠΟΒΟΛΗ ΠΡΟΤΑΣΕΩΝ

#### ΠΡΟΫΠΟΛΟΓΙΣΜΟΣ

Δήμοι όλης της  
χώρας

Έναρξη: 30/12/2019  
Λήξη: 31/7/2023

€ 15.000.000

Ιστοσελίδα Δημοσίευσης

<https://prasinotameio.gr/proskliseis/>

## ΠΡΟΣΚΛΗΣΗ

## ΣΥΓΧΡΗΜΑΤΟΔΟΤΗΣΗ ΕΡΓΩΝ LIFE 2023



Το Πρόγραμμα LIFE είναι το σημαντικότερο χρηματοδοτικό εργαλείο της Ευρωπαϊκής Ένωσης για το Περιβάλλον και τη Δράση για το Κλίμα.

Το πρόγραμμα LIFE 2021-2027 χωρίζεται στα ακόλουθα τέσσερα υποπρογράμματα

- Φύση και βιοποικιλότητα
- Κυκλική οικονομία και ποιότητα ζωής
- Μετριασμός και προσαρμογή στην κλιματική αλλαγή
- Μετάβαση σε καθαρές μορφές ενέργειας

**Το Πράσινο Ταμείο έχει τον ρόλο του φορέα συγχρηματοδότησης σε έργα LIFE.**

ΣΕ ΠΟΙΟΥΣ ΑΠΕΥΘΥΝΕΤΑΙ	ΥΠΟΒΟΛΗ ΠΡΟΤΑΣΕΩΝ	ΠΡΟΫΠΟΛΟΓΙΣΜΟΣ
<ul style="list-style-type: none"> <li>• Δημόσιοι φορείς (Υπουργεία, Περιφέρειες, Δήμοι, ΝΠΔΔ, ΝΠΙΔ)</li> <li>• Ιδιωτικές εταιρείες (όχι όμως μονοπρόσωπες)</li> <li>• Μη κερδοσκοπικές οργανώσεις, συμπεριλαμβανομένων των μη κυβερνητικών οργανώσεων</li> </ul>	<p>Έναρξη: 23/03/2023 Λήξη: 31/05/2023</p>	<p>€ 462.734,79</p> <p>Ιστοσελίδα Δημοσίευσης <a href="https://prasinosameio.gr/proskliseis/">https://prasinosameio.gr/proskliseis/</a></p>



Στις περιπτώσεις που ένας φορέας επιθυμεί να αιτηθεί χρηματοδότηση για περισσότερα από ένα έργα LIFE, τότε θα πρέπει να αποστείλει ισάριθμες αιτήσεις.





## ΑΝΟΙΧΤΕΣ ΠΡΟΣΚΛΗΣΕΙΣ

**ΠΡΟΣΚΛΗΣΗ 01**  
α/α Πρόσκλησης ΟΠΣ:  
241

**ΨΗΦΙΑΚΟΣ ΜΕΤΑΣΧΗΜΑΤΙΣΜΟΣ ΤΩΝ ΟΤΑ**



- Προτάσεις που έχουν υποβληθεί στο πλαίσιο της Πρόσκλησης 08\_ΕΠΑΝΕΚ 2014-2020 «Ψηφιακός Μετασχηματισμός των ΟΤΑ» (κωδ. 6039) θα μεταφερθούν προς αξιολόγηση και συγχρηματοδότηση στην παρούσα Πρόσκληση 01\_«Ψηφιακός Μετασχηματισμός των ΟΤΑ» (κωδ. 241), στο Πρόγραμμα «Ψηφιακός Μετασχηματισμός 2021-2027». Για την ομαλή ολοκλήρωση της μετάβασης αυτής οι Δικαιούχοι θα πρέπει να προβούν σε κάθε αναγκαία ενέργεια σε συνεργασία με την Διαχειριστική Αρχή.
- Συνιστάται οι Δήμοι οι οποίοι δεν έχουν υποβάλει πρόταση στην Πρόσκληση 08\_ΕΠΑΝΕΚ 2014-2020 «Ψηφιακός Μετασχηματισμός των ΟΤΑ» (κωδ. 6039), να υποβάλουν απευθείας στην παρούσα Πρόσκληση.

ΣΕ ΠΟΙΟΥΣ ΑΠΕΥΘΥΝΕΤΑΙ	ΥΠΟΒΟΛΗ ΠΡΟΤΑΣΕΩΝ	ΠΡΟΫΠΟΛΟΓΙΣΜΟΣ
ΟΤΑ α' βαθμού (332 Δήμοι) και Νομικά Πρόσωπα αυτών	Έναρξη: 26/01/2023 8:00 Λήξη: 31/05/2023 18:00	€ 235.285.163

Ιστοσελίδα Δημοσίευσης  
<https://rb.gy/kerkxy>

- Για έργα αρμοδιότητας των Νομικών Προσώπων των Δήμων, δικαιούχοι της Πρόσκλησης μπορεί να είναι μόνο οι αντίστοιχοι Δήμοι μέσω Προγραμματικής Σύμβασης του Ν. 3852/2010.
- Σε περίπτωση αδύναμων δικαιούχων, δικαιούχοι δύνανται να είναι Αναπτυξιακοί Οργανισμοί Δήμων (ανεξαρτήτως συμμετοχής του αδύναμου Δήμου στη μετοχική σύνθεση αυτών).

Οι δράσεις που θα χρηματοδοτηθούν βασίζονται σε 7 άξονες, ακολουθώντας τη φιλοσοφία του **marketplace**:

1. τη βιώσιμη μετακίνηση
2. την εξοικονόμηση ενέργειας, μείωση των δημοτικών τελών και μείωση του ενεργειακού αποτυπώματος των δημοτικών κτιρίων
3. τη βελτίωση της εξυπηρέτησης των πολιτών και των επιχειρήσεων
4. τη βελτίωση της ποιότητας ζωής
5. την ενίσχυση της τοπικής δημοκρατίας, της διαβούλευσης και της διαφάνειας
6. την προστασία από κυβερνο-επιθέσεις και διασφάλιση της επιχειρησιακής συνέχειας
7. την ενίσχυση των ψηφιακών υποδομών

**ΠΡΟΣΚΛΗΣΗ 01**  
α/α Πρόσκλησης ΟΠΣ:  
241

**ΨΗΦΙΑΚΟΣ ΜΕΤΑΣΧΗΜΑΤΙΣΜΟΣ ΤΩΝ ΟΤΑ (συνέχεια)**

- Οι προϋπολογισμοί που αντιστοιχούν στους δικαιούχους δήμους, καθορίζονται με κριτήριο τον πληθυσμό τους και περιλαμβάνονται στο Παράρτημα Α της πρόσκλησης.
- Με βάση τον αντίστοιχο προϋπολογισμό, κάθε δικαιούχος δήμος/δυνητικός δικαιούχος μπορεί να επιλέξει τις δράσεις που τον ενδιαφέρουν/αφορούν από το σύνολο δράσεων του marketplace (με τον περιορισμό της επιλογής ενός εκ των δύο από τις δράσεις: (29) Ανάπτυξη ψηφιακού διδύμου (digital twin) πόλης και (35) Κεντρική ενιαία πλατφόρμα διαχείρισης και συλλογής δεδομένων δράσεων ψηφιακού μετασχηματισμού των ΟΤΑ).
- Κάθε δικαιούχος δήμος/δυνητικός δικαιούχος μπορεί να υποβάλλει μόνο μία (1) πρόταση στο πλαίσιο της πρόσκλησης, όπου θα ενσωματώνει όλες τις δράσεις που έχει επιλέξει από το marketplace. Στην περίπτωση δικαιούχου Αναπτυξιακού Οργανισμού / Δικτύου Πόλεων (υποκατάσταση αδύναμου δήμου), ο Οργανισμός μπορεί να υποβάλει περισσότερες προτάσεις εφόσον αυτές αφορούν διαφορετικούς δήμους.
- Η επιλογή από το marketplace των δράσεων που εξυπηρετούν τις τοπικές ανάγκες και πολιτικές κάθε δικαιούχου δήμου θα συνοδεύεται από τη σύνταξη μελέτης, όπου θα αποτυπώνονται η ψηφιακή στρατηγική του, σύμφωνα με το Πρότυπο Μελέτης Δράσεων Ψηφιακού Μετασχηματισμού των ΟΤΑ (Παράρτημα Γ).
- Σε κάθε περίπτωση, το σύνολο των ως άνω επιλεγμένων δράσεων θα υλοποιείται σε ένα (κύριο) υπόεργο, με ενιαία διαγωνιστική διαδικασία. Τα αντικείμενα του Ανεξάρτητου Συμβούλου και της Δημοσιότητας, που είναι επιλέξιμα στο πλαίσιο της παρούσας πρόσκλησης, θα υλοποιηθούν σε ξεχωριστά υπόεργα.
- **Κάθε προτεινόμενη πράξη θα συνοδεύεται από πλάνο προβολής και επικοινωνίας.**
- Προϋπόθεση για την ένταξη της πράξης αποτελεί η έγκριση της διακήρυξης (διατύπωση θετικής γνώμης) για το κυρίως υπόεργο, από την ΕΥΔ ΨΗΜΕΤ, η οποία θα δοθεί σύμφωνα με όσα προβλέπονται στο Σύστημα Διαχείρισης και Ελέγχου ΕΣΠΑ (ΣΔΕ). Για τον σκοπό αυτό, ο δικαιούχος θα πρέπει κατά την υποβολή της πρότασης (αίτηση χρηματοδότησης) να συνυποβάλει το τεύχος διακήρυξης για το κυρίως υπόεργο, μετά από δημόσια διαβούλευση και με ενσωμάτωση των αποδεκτών σχολίων από την Αναθέτουσα Αρχή. Το τεύχος διακήρυξης κάθε προτεινόμενης πράξης δύναται να ακολουθεί το πρότυπο τεύχος διακήρυξης προμηθειών (Παράρτημα Δ Πρότυπο Τεύχος Διακήρυξης Δράσεων Ψηφιακού Μετασχηματισμού των ΟΤΑ) της παρούσας πρόσκλησης, για το οποίο ολοκληρώθηκε η δημόσια διαβούλευση από το Υπουργείο Ψηφιακής Διακυβέρνησης.

ΠΡΟΓΡΑΜΜΑ **Ελλάδα 2.0**  
ΕΘΝΙΚΟ ΣΧΕΔΙΟ ΑΝΑΚΑΜΨΗΣ  
ΚΑΙ ΑΝΘΕΚΤΙΚΟΤΗΤΑΣ

ΑΝΟΙΧΤΕΣ ΠΡΟΣΚΛΗΣΕΙΣ

**ΠΡΟΣΚΛΗΣΗ  
ΤΑ-01 16851****ΔΗΜΙΟΥΡΓΙΑ ΕΘΝΙΚΟΥ ΔΙΚΤΥΟΥ ΜΟΝΟΠΑΤΙΩΝ ΚΑΙ  
ΔΙΑΔΡΟΜΩΝ ΠΕΖΟΠΟΡΙΑΣ**

**ΦΟΡΕΑΣ ΥΛΟΠΟΙΗΣΗΣ:** Υπουργείο Περιβάλλοντος & Ενέργειας –  
Οργανισμός Φυσικού Περιβάλλοντος και Κλιματικής Αλλαγής  
(Ο.ΦΥ.ΠΕ.Κ.Α)

Η πρόσκληση αφορά στη χρηματοδότηση των Ο.Τ.Α. Α' και Β' βαθμού, της Ιεράς Κοινότητας του Αγίου Όρους και των νομικών προσώπων της παρ. 4 του άρθρου 1 του ν. 590/1977, για τη δημιουργία ενός Εθνικού Δικτύου Μονοπατιών, Διαδρομών Πεζοπορίας και Ποδηλασίας με:

- i. τη δημιουργία,
- ii. την αναβάθμιση,
- iii. τη συμμόρφωση πλήρωσης κοινών κριτηρίων και
- iv. την ενοποίηση των υφιστάμενων τοπικών δικτύων, συμπεριλαμβανομένης της δημιουργίας και βελτίωσης των χώρων αναψυχής

Το έργο θα εντοπίσει, θα χαρτογραφήσει και θα αναδείξει διαδρομές κατάλληλες για πεζοπορία και ποδηλασία λαμβάνοντας υπόψη το ήδη υπάρχον δίκτυο μονοπατιών και διαδρομών. Νέες και υπάρχουσες διαδρομές και μονοπάτια θα συνδεθούν για να σχηματίσουν ένα ενοποιημένο Εθνικό Δίκτυο. Επιπλέον, οι χώροι ενδιάμεσης στάσης (χώροι αναψυχής) θα κατασκευαστούν με φιλικά προς το περιβάλλον υλικά.

Ειδικότερα, στο πλαίσιο της παρούσας πρόσκλησης, προβλέπεται η χρηματοδότηση δράσεων που εμπίπτουν στις παρακάτω κατηγορίες:

- Τη δημιουργία νέων μονοπατιών, διαδρομών πεζοπορίας και ποδηλασίας.
- Τον εμπλουτισμό και αναβάθμιση του υφιστάμενου δικτύου μονοπατιών, διαδρομών πεζοπορίας και ποδηλασίας, των υπό ένταξη περιοχών.
- Τη δημιουργία και βελτίωση των χώρων αναψυχής, σε επιλεγμένα σημεία του δικτύου μονοπατιών των υπό ένταξη περιοχών.

**ΣΕ ΠΟΙΟΥΣ ΑΠΕΥΘΥΝΕΤΑΙ**

- Ο.Τ.Α. Α' και Β' βαθμού
- Ιερά Κοινότητα του Αγίου Όρους
- Νομικά πρόσωπα της παρ. 4 του άρθρου 1 του ν. 590/1977

**ΥΠΟΒΟΛΗ ΠΡΟΤΑΣΕΩΝ**

Έναρξη: 31/01/2023  
Λήξη: 02/05/2023 18:00

**ΠΡΟΫΠΟΛΟΓΙΣΜΟΣ**

- Συνολικός:  
€36.914.800,00
- Ταμείου  
Ανάκαμψης :  
€29.770.000,00

Ιστοσελίδα Δημοσίευσης  
<https://rb.gy/4rqosq>

**ΠΡΟΣΚΛΗΣΗ  
ΤΑ-01 16851****ΔΗΜΙΟΥΡΓΙΑ ΕΘΝΙΚΟΥ ΔΙΚΤΥΟΥ ΜΟΝΟΠΑΤΙΩΝ ΚΑΙ  
ΔΙΑΔΡΟΜΩΝ ΠΕΖΟΠΟΡΙΑΣ** (συνέχεια)**ΧΡΗΜΑΤΟΔΟΤΗΣΗ ΚΑΙ ΕΠΙΛΕΞΙΜΟΤΗΤΑ ΔΑΠΑΝΩΝ**

- Στο πλαίσιο της παρούσας πρόσκλησης, θα ενταχθούν προτάσεις έως το ύψος της συνολικής χρηματοδότησης του Έργου από το Ταμείο Ανάκαμψης και Ανθεκτικότητας.
- Τα έργα πρέπει να έχουν μεγάλο βαθμό ωριμότητας σε επίπεδο μελετών και αδειοδοτήσεων.
- Το 20% του συνολικού Π/Υ της Πράξης αφορά αποκλειστικά σε μικρούς νησιωτικούς, μικρούς ορεινούς δήμους και δήμους παραμεθόριων περιοχών, όπως ορίζονται στην κείμενη νομοθεσία
- Κάθε δυνητικός ωφελούμενος έχει δικαίωμα να υποβάλλει μία (1) αίτηση.
- Ως ανώτερο ποσό χρηματοδότησης ανά δημοτική ενότητα ορίζονται τα 800.000 ευρώ, ενώ για τις περιοχές (περιφερειακές ενότητες) που έχουν κηρυχθεί πυρόπληκτες κατά την τελευταία εξαετία βάσει της κείμενης νομοθεσίας ως ανώτερο ποσό χρηματοδότησης ορίζονται τα 1,5 εκατομμύρια ευρώ ανά δημοτική ενότητα.

**Οριζόντιες επικουρικές δράσεις**

- Αρχαιολογική επίβλεψη και έρευνες-εργασίες, εφόσον απαιτείται.
- Δράσεις Διάχυσης-Προβολής-Πρωώθησης των Περιπατικών Διαδρομών με την χρήση συμβατικών και ηλεκτρονικών μεθόδων.

**ΔΕΝ ΕΙΝΑΙ ΕΠΙΛΕΞΙΜΕΣ:**

- Μελέτες ωρίμανσης.
- Εργασίες τακτικής συντήρησης υφιστάμενων μονοπατιών.
- Προτάσεις για δημιουργία ή αναβάθμιση μονοπατιών ή τμημάτων μονοπατιών που στο παρελθόν είχαν ενταχθεί ή πρόκειται να ενταχθούν σε άλλα ευρωπαϊκά προγράμματα χρηματοδότησης, προκειμένου να διασφαλιστεί η αποφυγή διπλής χρηματοδότησης.



## ΠΡΟΓΡΑΜΜΑ ΗΛΕΚΤΡΑ

## ΠΡΟΓΡΑΜΜΑ ΧΡΗΜΑΤΟΔΟΤΗΣΗΣ ΓΙΑ ΤΗΝ ΕΝΕΡΓΕΙΑΚΗ ΑΝΑΒΑΘΜΙΣΗ ΔΗΜΟΣΙΩΝ ΚΤΙΡΙΩΝ - ΗΛΕΚΤΡΑ

ΦΟΡΕΑΣ ΔΙΑΧΕΙΡΙΣΗΣ: Υπουργείο Περιβάλλοντος & Ενέργειας

Οι επεμβάσεις αφορούν σε κτίρια με ωφέλιμη επιφάνεια άνω των 500 m<sup>2</sup> ανά αίτηση.

**Εξαιρέση** από αυτή την προϋπόθεση για τις αιτήσεις ισχύει στις εξής περιπτώσεις:

- Δήμοι με πληθυσμό κάτω των 40.000 κατοίκων.
- Νησιωτικοί Δήμοι κάτω των 20.000 κατοίκων.
- Δήμοι που ανήκουν σε λιγνιτικές περιοχές, ως ρήτρα δίκαιης μετάβασης, αλλά και σε περιοχές που επλήγησαν από τις πυρκαγιές του καλοκαιριού του 2021 (συγκεκριμένα, Δήμοι που εντάσσονται στις Περιφερειακές Ενότητες Κοζάνης, Φλώρινας, Εύβοιας και Αρκαδίας).



**όπου οι επεμβάσεις πρέπει να αφορούν σε κτίρια με ωφέλιμη επιφάνεια άνω των 300 m<sup>2</sup> ανά αίτηση.**

### ΣΕ ΠΟΙΟΥΣ ΑΠΕΥΘΥΝΕΤΑΙ

- Αποκλειστικά δημόσιοι φορείς που κάνουν χρήση των κτιρίων του καταλόγου κτιρίων της παρ. 1, του άρθρου 7, του Ν. 4342/2015, που είναι ιδιόκτητα και καταλαμβάνονται από την Κεντρική Δημόσια Διοίκηση,
- Οι φορείς της Γενικής Κυβέρνησης
- Τα Νομικά Πρόσωπα Δημοσίου Δικαίου (ΝΠΔΔ), καθώς και οι συμπράξεις αυτών.

### ΥΠΟΒΟΛΗ ΠΡΟΤΑΣΕΩΝ

Έναρξη: 1/9/2022

Λήξη: 30/4/2023

### ΠΡΟΫΠΟΛΟΓΙΣΜΟΣ

€ 670.000.000

Ιστοσελίδα Δημοσίευσης  
<https://hlektra.gov.gr/>



## ΠΡΟΓΡΑΜΜΑ ΧΡΗΜΑΤΟΔΟΤΗΣΗΣ ΓΙΑ ΤΗΝ ΕΝΕΡΓΕΙΑΚΗ ΑΝΑΒΑΘΜΙΣΗ ΔΗΜΟΣΙΩΝ ΚΤΙΡΙΩΝ - ΗΛΕΚΤΡΑ (συνέχεια)



- Τα κτίρια που εντάσσονται στο Πρόγραμμα «ΗΛΕΚΤΡΑ» θα πρέπει μετά τις επεμβάσεις να κατατάσσονται κατ' ελάχιστο στην κατηγορία ενεργειακής απόδοσης B, σύμφωνα με το άρθρο 10 του Κανονισμού Ενεργειακής Απόδοσης Κτιρίων (ΚΕΝΑΚ), με επίτευξη, κατ' ελάχιστο, 30% εξοικονόμησης ετήσιας πρωτογενούς ενέργειας που απαιτείται για τις ανάγκες των τεχνικών συστημάτων που εξυπηρετούν το κτίριο και 30% μείωσης των εκπομπών αερίων του θερμοκηπίου. Η εξοικονόμηση και η μείωση, αντίστοιχα, υπολογίζονται τόσο με βάση τα ΠΕΑ όσο και με τους ενεργειακούς ελέγχους.
- Το προτεινόμενο κτίριο οφείλει να εξασφαλίζει την προσβασιμότητα στα Άτομα Με Ειδικές Ανάγκες, σύμφωνα με το ισχύον θεσμικό πλαίσιο.

### ΧΡΗΜΑΤΟΔΟΤΗΣΗ ΚΑΙ ΕΠΙΛΕΞΙΜΟΤΗΤΑ ΔΑΠΑΝΩΝ

- Το ποσοστό επιδότησης ορίζεται στο 50% και μπορεί, υπό ορισμένους όρους και προϋποθέσεις, να ανέλθει μέχρι το 95% της επιλέξιμης δημόσιας δαπάνης.
- Η ίδια συμμετοχή τεκμηριώνεται με απόφαση του αρμοδίου οργάνου για τον τρόπο κάλυψής της και με την οποία θα εγγράφεται το εν λόγω ποσό στον προϋπολογισμό του Φορέα.
- Ανώτατο όριο για την επιλεξιμότητα των προτεινόμενων επεμβάσεων ορίζεται το ποσό του 1,80 ευρώ (€) ανά μονάδα εξοικονομούμενης πρωτογενούς ενέργειας ετησίως (kWh/έτος).
- Είναι επιλέξιμες, σε ποσοστό μέχρι 15% του συνολικού προϋπολογισμού του έργου, οι δαπάνες για συστήματα παραγωγής ηλεκτρικής ενέργειας από Ανανεώσιμες Πηγές Ενέργειας (ΑΠΕ) καθώς και για έξυπνα συστήματα διαχείρισης ενέργειας.
- Κάθε αίτηση ένταξης περιλαμβάνει ένα ή περισσότερα υποέργα. Κάθε κτίριο αποτελεί ένα υποέργο και όλα εντάσσονται στην ίδια βασική κατηγορία πολεοδομικών χρήσεων.
- Στην περίπτωση σχολείων που η ιδιοκτησία ανήκει σε τρίτους [Κτιριακές Υποδομές (ΚΤΥΠ) Α.Ε.] και ο Δήμος έχει τη χρήση των ακινήτων, απαιτείται δήλωση της ΚΤΥΠ, με την οποία βεβαιώνει ότι: i. έχει λάβει γνώση και συμφωνεί με την υποβολή της πρότασης από τον δυνητικό δικαιούχο, ii. συμφωνεί με την εκτέλεση των προτεινόμενων εργασιών για τη βελτίωση της ενεργειακής απόδοσης.



# ΕΘΝΙΚΟ ΠΡΟΓΡΑΜΜΑ ΑΝΑΠΤΥΞΗΣ



ΕΛΛΗΝΙΚΗ  
ΔΗΜΟΚΡΑΤΙΑ  
ΥΠΟΥΡΓΕΙΟ ΑΝΑΠΤΥΞΗΣ  
ΚΑΙ ΕΠΕΝΔΥΣΕΩΝ



ΕΘΝΙΚΟ  
ΠΡΟΓΡΑΜΜΑ  
ΑΝΑΠΤΥΞΗΣ  
2021-2025

## ΑΝΟΙΧΤΕΣ ΠΡΟΣΚΛΗΣΕΙΣ

ΝΕΑ!

**ΠΡΟΣΚΛΗΣΗ  
Π86-16****ΠΡΟΓΡΑΜΜΑ ΦΥΣΙΚΩΝ ΚΑΤΑΣΤΡΟΦΩΝ ΓΙΑ  
ΤΟΥΣ ΟΤΑ Α ΚΑΙ Β ΒΑΘΜΟΥ****ΦΟΡΕΑΣ ΠΡΟΣΚΛΗΣΗΣ: Υπουργείο Εσωτερικών**

Η πρόσκληση εντάσσεται στο Τομεακό Πρόγραμμα Ανάπτυξης του Υπουργείου Εσωτερικών – του Εθνικού Προγράμματος Ανάπτυξης (ΕΠΑ) 2021-2025 – και στον άξονα προτεραιότητας 2.4 «Πρόληψη & διαχείριση κινδύνων». Στόχος είναι η πρόληψη & αντιμετώπιση ζημιών και καταστροφών που προκαλούνται από κάθε είδους φυσική καταστροφή ένεκα σεισμών, πυρκαγιών, πλημμυρών, κατολισθήσεων, χιονοπτώσεων, παγετώνων κλπ. σε υποδομές αρμοδιότητας των ΟΤΑ α' και β' βαθμού.

**ΣΕ ΠΟΙΟΥΣ ΑΠΕΥΘΥΝΕΤΑΙ**

- Δήμοι
- Δημοτικές Επιχειρήσεις Ύδρευσης - Αποχέτευσης (ΔΕΥΑ)
- Περιφέρειες

(όπως εμφανίζονται στον πίνακα χρηματοδότησης της πρόσκλησης)

**ΥΠΟΒΟΛΗ ΠΡΟΤΑΣΕΩΝ**

Έναρξη: 31/03/2023 08:00  
Λήξη: 31/10/2023 14:00

**ΠΡΟΫΠΟΛΟΓΙΣΜΟΣ**

€ 30.000.000

Ιστοσελίδα Δημοσίευσης

<https://www.ypes.gr/politikes-kai-druseis/epa-ypes/proskliseis>

**ΕΠΙΧΟΡΗΓΗΣΗ ΟΡΓΑΝΙΣΜΩΝ ΤΟΠΙΚΗΣ ΑΥΤΟΔΙΟΙΚΗΣΗΣ ΓΙΑ ΤΗΝ ΠΡΟΛΗΨΗ ΚΑΙ ΤΗΝ ΑΝΤΙΜΕΤΩΠΙΣΗ ΖΗΜΙΩΝ ΚΑΙ ΚΑΤΑΣΤΡΟΦΩΝ ΠΟΥ ΠΡΟΚΑΛΟΥΝΤΑΙ ΑΠΟ ΘΕΟΜΗΝΙΕΣ**

**ΠΡΟΤΑΣΕΙΣ ΧΡΗΜΑΤΟΔΟΤΗΣΗΣ ΠΡΟΣ ΔΗΜΟΥΣ ΙΟΝΙΩΝ ΝΗΣΩΝ**

Δήμος	Αντικείμενο	Ποσό (€)
Αργοστολίου	Πρόληψη και αντιμετώπιση ζημιών και καταστροφών που προκλήθηκαν από τον κυκλώνα «Ιανό» στο Δήμο Αργοστολίου το χρονικό διάστημα 17 έως 20 Σεπτεμβρίου 2020 (Δ'Φάση).	100.000
Ζακύνθου	Αποκατάσταση ζημιών από ισχυρά καιρικά φαινόμενα	250.000
Ιθάκης	Αποκατάσταση αγροτικού οδικού δικτύου από θεομηνίες	100.000
Κεντρικής Κέρκυρας και ΔΝ	Επείγουσα αντιμετώπιση κατολισθητικών και λοιπών φαινομένων μετά από έντονα καιρικά και πλημμυρικά φαινόμενα – Περιοχή Οικισμού Βιρού	120.000
Λευκάδας	Εργασίες αποκατάστασης τμημάτων οδικού δικτύου λόγω έντονων καιρικών φαινομένων στις κοινότητες Σύβρου, Χαραδιατικών και Αλεξάνδρου Δήμου Λευκάδας.	100.000
Νότιας Κέρκυρας	Αποκατάσταση βατότητας δημοτικού οδικού δικτύου στον οικισμό Αγίου Γεωργίου Αργυράδων και την Κοινότητα Χλωμού	300.000
Σάμης	Αποκατάσταση και κατασκευή οδοστρώματος σε δημοτική οδοποιία	200.000

ΝΕΑ!

ΠΡΟΣΚΛΗΣΗ  
Π86-0.12

**ΠΡΟΣΩΡΙΝΗ ΜΕΤΕΓΚΑΤΑΣΤΑΣΗ, ΑΝΑΠΤΥΞΗ, ΑΝΤΙΚΑΤΑΣΤΑΣΗ Ή/ΚΑΙ ΕΠΕΚΤΑΣΗ ΔΙΚΤΥΩΝ ΥΠΟΔΟΜΗΣ ΓΙΑ ΤΗ ΒΕΛΤΙΩΣΗ ΣΥΝΘΗΚΩΝ ΔΙΑΒΙΩΣΗΣ ΕΙΔΙΚΩΝ ΚΟΙΝΩΝΙΚΩΝ ΟΜΑΔΩΝ (ΡΟΜΑ)**

ΦΟΡΕΑΣ ΠΡΟΣΚΛΗΣΗΣ: Υπουργείο Εσωτερικών

Η πρόσκληση δημιουργήθηκε με σκοπό τη διασφάλιση αξιοπρεπών συνθηκών διαβίωσης της κοινωνικής ομάδας των Ρομά, που διαβιούν σε πρόχειρα ή παράτυπα καταλύματα με Δικαιούχους τους Οργανισμούς Τοπικής Αυτοδιοίκησης Α' Βαθμού για την επίτευξη του στόχου της κοινωνικής ένταξης τους. Η πρόσκληση περιλαμβάνει τις εξής δυο δράσεις:

1. Οργανωμένοι Χώροι Προσωρινής Μετεγκατάστασης
2. Ανάπτυξη, αντικατάσταση ή/και επέκταση δικτύων υποδομής για τη Βελτίωση Συνθηκών Διαβίωσης:

## ΣΕ ΠΟΙΟΥΣ ΑΠΕΥΘΥΝΕΤΑΙ

- Δήμοι

## ΥΠΟΒΟΛΗ ΠΡΟΤΑΣΕΩΝ

Έναρξη: 01/03/2023 08:00  
Λήξη: 29/12/2023 14:00

## ΠΡΟΫΠΟΛΟΓΙΣΜΟΣ

€ 15.000.000

Ιστοσελίδα Δημοσίευσης

<https://www.ypes.gr/politikes-kai-drasesis/epa-ypes/proskliseis>



- Η επιλέξιμη δαπάνη του προγράμματος κάθε αιτήματος που εμπίπτει στη Δράση 1 - Οργανωμένοι Χώροι Προσωρινής Μετεγκατάστασης, δεν θα υπερβαίνει τα 3.500.000,00 ευρώ.
- Η επιλέξιμη δαπάνη του προγράμματος κάθε αιτήματος που εμπίπτει στη Δράση 2 - Ανάπτυξη, αντικατάσταση ή/και επέκταση δικτύων υποδομής για τη Βελτίωση Συνθηκών Διαβίωσης, δεν θα υπερβαίνει τα 1.750.000,00 ευρώ.

European Urban  
Initiative  
Ευρωπαϊκή Αστική  
Πρωτοβουλία



EUROPEAN URBAN INITIATIVE

innovate.share.inspire

[WWW.URBAN-INITIATIVE.EU](http://WWW.URBAN-INITIATIVE.EU)

ΑΝΟΙΧΤΕΣ ΠΡΟΣΚΛΗΣΕΙΣ

## EUROPEAN URBAN INITIATIVE

Η Ευρωπαϊκή Αστική Πρωτοβουλία, αποσκοπεί στην ενίσχυση της καινοτομίας και στη βελτίωση της ποιότητας των επενδύσεων στις αστικές περιοχές.

Στις 4 Απριλίου 2023 η Ευρωπαϊκή Επιτροπή ανακοίνωσε δύο προσκλήσεις υποβολής προτάσεων για έργα ανταλλαγής ικανοτήτων και γνώσεων σχετικά με τη βιώσιμη αστική ανάπτυξη.

### 1. CITY-TO-CITY EXCHANGES

Η πρόσκληση αφορά στην ενίσχυση της διοικητικής ικανότητας αστικών αρχών (Δήμοι, ΟΤΑ, ΝΠΔΔ κλπ.), μέσω της αμοιβαίας ανταλλαγής εμπειριών και γνώσης. Η πόλη που υποβάλει την αίτηση καθορίζει τις αστικές αρχές - πόλεις από άλλα Κράτη - Μέλη με τις οποίες θα συνεργαστεί και μπορεί να ορίσει έως και τρεις επισκέψεις που πρέπει να ολοκληρωθούν εντός 5 μηνών μεταξύ των πόλεων. Οι πόλεις που θα επιλεγούν από την πρόσκληση ανταλλάσσουν μεταξύ τους νέες μεθόδους εργασίας και καινοτόμες προσεγγίσεις σε κοινά πεδία εφαρμογής που θα οριστούν στην αίτηση.

#### ΣΕ ΠΟΙΟΥΣ ΑΠΕΥΘΥΝΕΤΑΙ

- Αστικές Αρχές από τα Κράτη Μέλη της Ευρωπαϊκής Ένωσης

#### ΥΠΟΒΟΛΗ ΠΡΟΤΑΣΕΩΝ

Έναρξη: 04/04/2023  
Λήξη: 17/11/2023

Ιστοσελίδα Δημοσίευσης  
<https://www.urban-initiative.eu/capacity-building/pilot-call-c2c-exchanges>

### 2. PEER REVIEWS

Αντικείμενο της πρόσκλησης αποτελεί η αμοιβαία μεταξύ πόλεων-αστικών αρχών αποτίμηση/αναθεώρηση στρατηγικών ΒΑΑ που έχουν εφαρμόσει, μέσω εκδηλώσεων που οργανώνονται είτε σε επίπεδο ΕΕ είτε σε επίπεδο μιας ομάδας Κράτων - Μελών είτε σε επίπεδο ενός Κράτους - Μέλους.

Οι πόλεις που αξιολογούνται επωφελούνται άμεσα βελτιώνοντας την διοικητική τους ικανότητα στον σχεδιασμό και στην εφαρμογή μιας στρατηγικής ΒΑΑ. Οι πόλεις που συμμετέχουν στη διαδικασία της αξιολόγησης (peer cities) χωρίς αξιολόγηση της στρατηγικής τους επωφελούνται επίσης μέσω της δικτύωσης με άλλες πόλεις.

#### ΣΕ ΠΟΙΟΥΣ ΑΠΕΥΘΥΝΕΤΑΙ

- Αστικές Αρχές που εμπλέκονται στον σχεδιασμό, εφαρμογή και επικαιροποίηση μιας στρατηγικής ΒΑΑ του άρθρου 11 του Κανονισμού (ΕΕ) 2021/1058 του ΕΤΠΑ

#### ΥΠΟΒΟΛΗ ΠΡΟΤΑΣΕΩΝ

Έναρξη: 04/04/2023  
Λήξη: 29/05/2023

Ιστοσελίδα Δημοσίευσης  
<https://www.urban-initiative.eu/capacity-building/pilot-call-peer-reviews>

**ΧΡΗΜΑΤΟΔΟΤΙΚΟΣ  
ΜΗΧΑΝΙΣΜΟΣ  
Ε.Ο.Χ. 2014-2021**



**ΑΝΟΙΧΤΕΣ ΠΡΟΣΚΛΗΣΕΙΣ**

## ΑΝΟΙΧΤΗ ΠΡΟΣΚΛΗΣΗ ΓΙΑ ΤΗΝ ΥΠΟΒΟΛΗ ΠΡΟΤΑΣΕΩΝ ΧΡΗΜΑΤΟΔΟΤΗΣΗΣ ΔΡΑΣΕΩΝ ΣΤΟ ΠΛΑΙΣΙΟ ΤΟΥ ΤΑΜΕΙΟΥ ΔΙΜΕΡΩΝ ΣΧΕΣΕΩΝ ΤΟΥ ΧΜ ΕΟΧ ΠΕΡΙΟΔΟΥ 2014-2021

Η πρόσκληση σκοπό έχει την ανοιχτή και ευρεία ενημέρωση των ενδιαφερόμενων φορέων για την υποβολή προτάσεων έργων που συμβάλλουν σημαντικά στη βελτίωση και ενίσχυση των διμερών σχέσεων μεταξύ Ελλάδας και Νορβηγίας. Στο πλαίσιο της πρόσκλησης, χρηματοδοτούνται πρωτοβουλίες, όπως:

- Αναζήτηση εταιρών σε πράξεις από τις δότριες χώρες πριν από ή κατά τη διάρκεια της κατάρτισης αίτησης χρηματοδότησης, η ανάπτυξη συνεργασιών και η κατάρτιση της αίτησης χρηματοδότησης για πράξη από κοινού με δότρια χώρα.
- Δικτύωση, ανταλλαγή και μεταφορά γνώσεων, τεχνολογίας, εμπειριών και βέλτιστων πρακτικών, μεταξύ φορέων στην Ελλάδα και στη Νορβηγία και στις άλλες δότριες χώρες ή/και διεθνείς οργανώσεις.

### ΕΠΙΛΕΞΙΜΕΣ ΔΑΠΑΝΕΣ ΚΑΙ ΔΡΑΣΕΙΣ

- Μηχανισμοί τεχνικής συνεργασίας και ανταλλαγή τεχνογνωσίας.
- Πρακτική άσκηση και βραχυχρόνια εκπαίδευση.
- Εργαστήρια και σεμινάρια για θέματα αμοιβαίου ενδιαφέροντος.
- Εκπαιδευτικές εκδρομές και επισκέψεις.
- Μελέτες, ερευνητικά έργα, συλλογή δεδομένων.
- Εκστρατείες, εκθέσεις και προωθητικό υλικό.

### ΣΕ ΠΟΙΟΥΣ ΑΠΕΥΘΥΝΕΤΑΙ

- Κεντρική κυβέρνηση, περιφερειακές και τοπικές αρχές
- Πανεπιστήμια, ερευνητικοί και επιστημονικοί φορείς
- Λοιποί φορείς δημοσίου τομέα
- Μη κυβερνητικές οργανώσεις, επιμελητήρια, επαγγελματικές ενώσεις κτλ.
- Άλλοι αρμόδιοι φορείς που εμπλέκονται ενεργά και συμβάλλουν αποτελεσματικά σε τομείς και στόχους που καλύπτονται από την πρόταση έργου.

Μέγιστη επιχορήγηση ανά έργο : 80.000 ευρώ.

Κάθε έργο πρέπει να υλοποιηθεί σε σύμπραξη τουλάχιστον δύο φορέων, ενός από την Ελλάδα και ενός από τη Νορβηγία, ενώ συνιστάται η συμμετοχή περισσότερων φορέων από τις δότριες χώρες

### ΥΠΟΒΟΛΗ ΠΡΟΤΑΣΕΩΝ

Έναρξη: 15/11/2021

### ΠΡΟΫΠΟΛΟΓΙΣΜΟΣ

€ 400.000

Ιστοσελίδα Δημοσίευσης  
<https://bit.ly/34iBEwg>



# ΧΡΟΝΟΔΙΑΓΡΑΜΜΑΤΑ ΠΡΟΣΚΛΗΣΕΩΝ





# ΧΡΟΝΟΔΙΑΓΡΑΜΜΑΤΑ ΠΡΟΣΚΛΗΣΕΩΝ

## ΕΠ ΙΟΝΙΑ ΝΗΣΙΑ 2021 – 2027

Μαρ-23      Απρ-23      Μαΐ-23      Ιουν-23      Ιουλ-23      Αυγ-23      Σεπ-23      Οκτ-23      Νοε-23      Δεκ-23

ΠΡΟΣΚΛΗΣΗ ΙΟΝ03 - Δημιουργία Εκκολαπτηρίου καινοτόμων επιχειρήσεων στην Π.Ι.Ν.

ΠΡΟΣΚΛΗΣΗ ΙΟΝ04 - Δημιουργία Εκκολαπτηρίου καινοτόμων επιχειρήσεων στην Π.Ι.Ν.

## ΠΡΑΣΙΝΟ ΤΑΜΕΙΟ

Ιαν-20    Δεκ-20    Ιαν-21    Ιουν-21    Δεκ-21    Ιαν-22    Ιουν-22    Δεκ-22    Ιαν-23    Φεβ-23    Μαρ-23    Απρ-23    Μαΐ-23    Ιουν-23    Ιουλ-23


ΠΡΟΣΚΛΗΣΗ Κ.Χ. 2019 - Απόκτηση ελεύθερων Κοινόχρηστων Χώρων στις πόλεις 2019


Δεκ-22      Ιαν-23      Φεβ-23      Μαρ-23      Απρ-23      Μαΐ-23

Πρόσκληση ΦΠ&ΚΔ/ΑΠ4/2022 - Καινοτόμες δράσεις με τους πολίτες

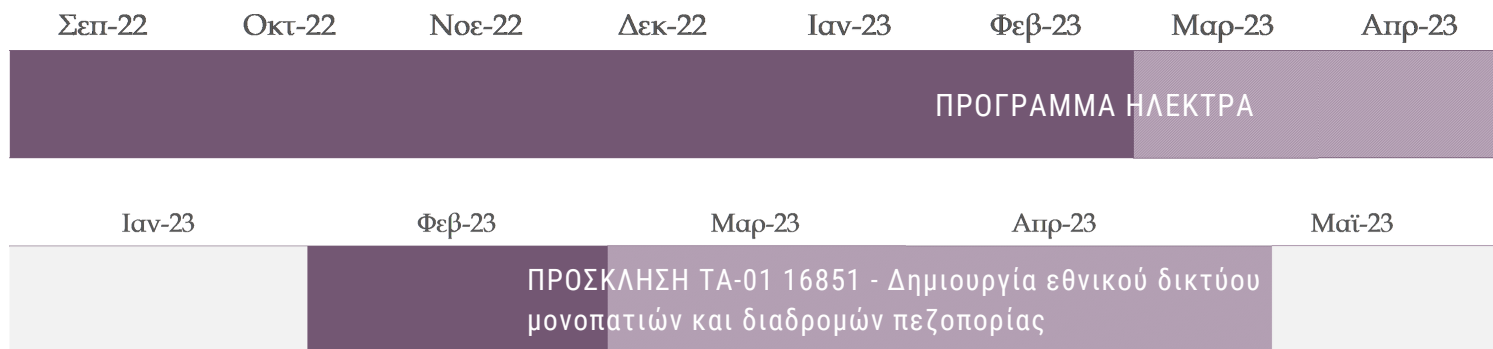
Μαρ-23      Απρ-23      Μαΐ-23

Συγχρηματοδότηση έργων LIFE

 Διάστημα που απομένει έως τη λήξη της πρόσκλησης

 Διάστημα που έχει παρέλθει από την έναρξη της πρόσκλησης

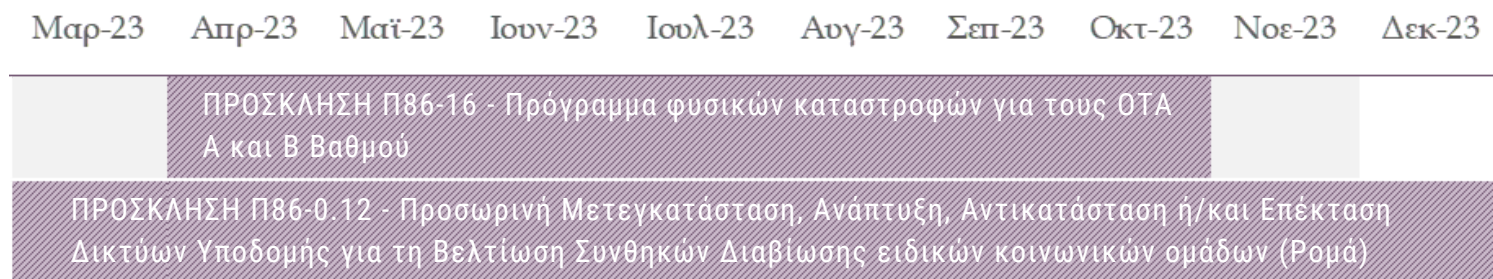
## ΤΑΜΕΙΟ ΑΝΑΚΑΜΨΗΣ & ΑΝΘΕΚΤΙΚΟΤΗΤΑΣ



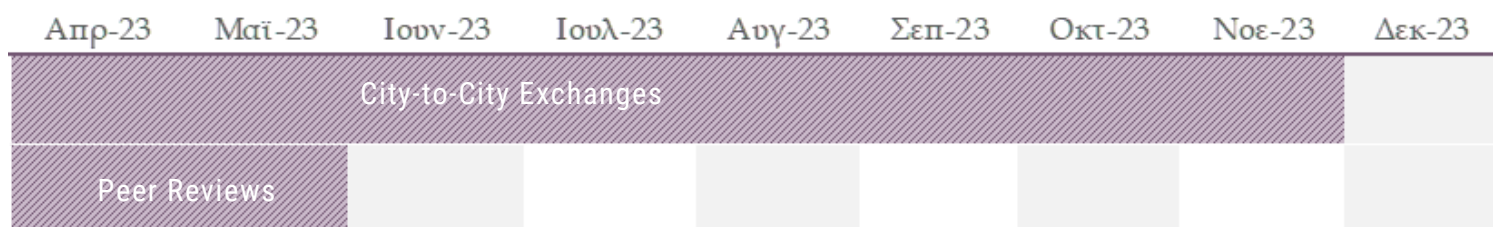
## ΕΠ ΨΗΦΙΑΚΟΣ ΜΕΤΑΣΧΗΜΑΤΙΣΜΟΣ 2021-2027




## ΕΘΝΙΚΟ ΠΡΟΓΡΑΜΜΑ ΑΝΑΠΤΥΞΗΣ 2021-2025



## ΕΥΡΩΠΑΪΚΗ ΑΣΤΙΚΗ ΠΡΩΤΟΒΟΥΛΙΑ



 Διάστημα που απομένει έως τη λήξη της πρόσκλησης

 Διάστημα που έχει παρέλθει από την έναρξη της πρόσκλησης

## ΠΕΠ ΙΟΝΙΑ ΝΗΣΙΑ 2021-2027

## Προγραμματισμός Προσκήσεων έτους 2023 με Δικαιούχους του Δήμους Ιονίων Νήσων (ΑΔΑ: 6ΓΨΓ7ΛΕ-ΒΚΞ)

ΤΙΤΛΟΣ ΠΡΟΣΚΛΗΣΗΣ	ΔΥΝΗΤΙΚΟΙ ΔΙΚΑΙΟΥΧΟΙ	ΚΥΡΙΕΣ ΟΜΑΔΕΣ ΣΤΟΧΟΥ / ΦΟΡΕΙΣ	ΠΕΡΙΟΧΗ	ΣΥΓΧΡ/ΜΕΝΗ ΔΔ	ΕΝΑΡΞΗ	ΛΗΞΗ
Ψηφιακή εφαρμογή για την υποστήριξη της Διαχείρισης της Επισκεψιμότητας στην Πόλη της Κέρκυρας	Δήμος Κ. Κέρκυρας & Δ.Ν. ή σύμπραξη Δήμου Κέρκυρας & Δ.Ν με Ιόνιο Πανεπιστήμιο και λοιπούς αρμόδιους φορείς Αστικής Αρχής ΒΑΑ	Κάτοικοι και επισκέπτες της Περιφέρειας (ΠΕ Κέρκυρας)	ΙΟΝΙΑ ΝΗΣΙΑ (πόλη Κέρκυρας)	300.000	Φεβ-23	Απρ-23
Δημιουργία Εκκολαπτηρίου καινοτόμων επιχειρήσεων στην Π.Ι.Ν.	Σύμπραξη Δήμου Κ. Κέρκυρας & Διαποντίων Νήσων με φορείς τοπικού ερευνητικού & παραγωγικού συστήματος	Νέες ή υπό σύσταση επιχειρήσεις της Περιφέρειας (ΠΕ Κέρκυρας)	ΙΟΝΙΑ ΝΗΣΙΑ (πόλη Κέρκυρας)	1.000.000	Φεβ-23	Απρ-23
Δράσεις στον τομέα των στερεών αποβλήτων και της κυκλικής οικονομίας (πράξεις που ωρίμασαν την ΠΠ 2014 -2020)	Δήμος Λευκάδας	Πληθυσμός της Περιφέρειας, επισκέπτες της Περιφέρειας	ΙΟΝΙΑ ΝΗΣΙΑ (Μεγανήσι)	2.000.000	Σεπ-23	Δεκ-23
Ανάπτυξη υποδομών Α'θμιας & β'βαθμιας εκπαίδευσης (πράξεις που ωρίμασαν την ΠΠ 2014 -2020)	Δήμος Κ. Κέρκυρας & Δ.Ν., ΚΤΥΠ ΑΕ	Παιδιά, νέοι και ΑμεΑ	ΙΟΝΙΑ ΝΗΣΙΑ (ΠΕ ΚΕΡΚΥΡΑΣ) (ΠΕ ΚΕΦΑΛΛΟΝΙΑΣ & ΙΘΑΚΗΣ)	4.500.000	Σεπ-23	Δεκ-23
Ανάπλαση ανοιχτών χώρων σε αστικές περιοχές στο πλαίσιο ΟΧΕ - ΒΑΑ (πράξη phasing)	Δήμος Κεντρικής Κέρκυρας και Διαποντίων Νήσων	Πληθυσμός της Περιφέρειας, Επισκέπτες της Περιφέρειας, Παραγωγικό σύστημα της Περιφέρειας	ΙΟΝΙΑ ΝΗΣΙΑ (πόλη Κέρκυρας)	1.900.000	Ιουλ-23	Δεκ-23
Αξιοποίηση πολιτιστικών πόρων (πολιτιστική κληρονομιά) σε αστικές περιοχές στο πλαίσιο ΟΧΕ - ΒΑΑ (πράξεις phasing)	Δήμος Κεντρικής Κέρκυρας και Διαποντίων Νήσων, ΥΠΠΟ, Περιφέρεια Ιονίων Νήσων	Πληθυσμός της Περιφέρειας (ΠΕ Κέρκυρας)	ΙΟΝΙΑ ΝΗΣΙΑ (ΠΕ ΚΕΡΚΥΡΑΣ)	9.900.000	Ιουλ-23	Δεκ-23
Αξιοποίηση πολιτιστικών πόρων (υποδομές σύγχρονου πολιτισμού) (πράξη που ωρίμασε την ΠΠ 2014 - 2020)	Δήμος Λευκάδας	Πληθυσμός της Περιφέρειας (ΠΕ Λευκάδας)	ΙΟΝΙΑ ΝΗΣΙΑ (ΠΕ ΛΕΥΚΑΔΑΣ)	4.000.000	Απρ-23	Μαϊ-23
Ανάπλαση ανοιχτών χώρων σε αστικές περιοχές στο πλαίσιο ΟΧΕ - ΒΑΑ (πράξεις που ωρίμασαν την ΠΠ 2014 - 2020)	Δήμος Λευκάδας, Δήμος Ληξουρίου	Πληθυσμός της Περιφέρειας (ΠΕ Κεφαλονιάς & Λευκάδας)	ΙΟΝΙΑ ΝΗΣΙΑ (ΠΕ ΛΕΥΚΑΔΑΣ) ΠΕ ΚΕΦΑΛΛΟΝΙΑΣ)	3.000.000	Σεπ-23	Δεκ-23
Κέντρα Κοινότητας Π.Ι.Ν. με συνέχιση της λειτουργίας τους	Δήμοι Κ. Κέρκυρας & Δ.Ν., Αργοστολίου, Ιθάκης, Λευκάδας και Ζακύνθου	Ευπαθείς ομάδες Πληθυσμού	ΙΟΝΙΑ ΝΗΣΙΑ	2.900.000	Φεβ-23	Νοε-23
Δομές παροχής Αγαθών Π.Ι.Ν. με συνέχιση της λειτουργίας τους	Δ. Λευκάδας, ΕΠΕΚΑ, "Equal Society", ΚΟΙΣΠΕ «Νέοι Ορίζοντες»	Ευπαθείς ομάδες Πληθυσμού	ΙΟΝΙΑ ΝΗΣΙΑ	3.500.000	Φεβ-23	Νοε-23
Δομές καταπολέμησης της βίας κατά των γυναικών με συνέχιση της λειτουργίας τους	Δήμοι Κ. Κέρκυρας & Δ.Ν., Αργοστολίου, Ζακύνθου, καθώς και Κ.Ε.Θ.Ι.	Γυναίκες θύματα βίας	ΙΟΝΙΑ ΝΗΣΙΑ	2.500.000	Φεβ-23	Νοε-23
Κέντρα Κοινότητας Π.Ι.Ν. (νέα)	Δήμοι ( Κοιν. Επιχειρήσεις των Δήμων, λοιποί δημ. φορείς), Νομικά Πρόσωπα Δημοσίου Δικαίου	Ευπαθείς ομάδες Πληθυσμού	ΙΟΝΙΑ ΝΗΣΙΑ	2.300.000	Μαϊ-23	Ιουν-23
Κέντρα Ημερήσιας Φροντίδας Ηλικιωμένων (ΚΗΦΗ) Π.Ι.Ν. (νέα)	Δήμοι, ΝΠΔΔ (Δήμων / Δημοτικές Κοινωνικές Επιχειρήσεις / Διαδημοτικές Επιχειρήσεις / ΝΠΙΔ μη κερδοσκοπικού χαρακτήρα)	Ευπαθείς ομάδες Πληθυσμού (ΑμεΑ)	ΙΟΝΙΑ ΝΗΣΙΑ	600.000	Μαϊ-23	Ιουν-23

**Παράρτημα Ζακύνθου**

Διον. Ρώμα, Ξενία 1ος ορ., 29100 Ζάκυνθος  
***zakynthos@ped-in.gr***  
Τηλ: 2695023632, Fax: 2695024794

**Παράρτημα Κεφαλονιάς – Ιθάκης**

Λιθόστρωτο 27, 28100 Αργοστόλι  
***kefalonia@ped-in.gr***  
Τηλ: 2671026322, Fax: 2671025122

**Παράρτημα Λευκάδας**

Φιλαρμονικής 23, 31100 Λευκάδα  
***Iefkada@ped-in.gr***  
Τηλ: 2645023330, Fax: 2645025260

**REGIONAL UNION OF MUNICIPALITIES OF IONIAN ISLANDS**

13 Alexandras Blvd, GR49100, Corfu, Greece, Tel: 2661049008, 27823, 25657, Fax: 2661081823, Email: info@ped-in.gr